

TŰZVÉDELMI SZABÁLYZAT

**BARANYA VÁRMEGYEI SZAKKÉPZÉSI
CENTRUM**

**ZSOLNAY VILMOS TECHNIKUM ÉS
SZAKKÉPZŐ ISKOLA**

(7623. Pécs, Rét u. 10.)

Készítette:

Csatlós Ferenc tűzvédelmi előadó

(V-T-3/1/2010.)

Tartalomjegyzék

Bevezető	4
ÁLTALÁNOS INFORMÁCIÓK	5
A SZABÁLYZAT CÉLJA ÉS HATÁLYA	7
TŰZVÉDELMI ÜGYREND	8
III.	13
TŰZVÉDELMI OKTATÁS, SZAKVIZSGÁZTATÁS, TOVÁBBKÉPZÉS	13
IV.	16
TŰZVESZÉLYES TEVÉKENYSÉG	16
(alkalomszerű tűzveszélyes tevékenység)	16
A HASZNÁLATRA VONATKOZÓ TŰZVÉDELMI SZABÁLYOK	18
A TEVÉKENYSÉGRE VONATKOZÓ TŰZVÉDELMI HASZNÁLATI SZABÁLYOK	24
ELLENŐRZÉS, KARBANTARTÁS, FELÜLVIZSGÁLAT	32
RENDEZVÉNYEK TŰZVÉDELME	43
TŰZRIADÓ ÉS MENTÉSI TERV	45
KIÜRÍTÉS SZÁMÍTÁS	49
ZÁRÓ RENDELKEZÉSEK	51
1. melléklet	52
TŰZVÉDELMI ELLENŐRZÉSEK, KARBANTARTÁSOK, FELÜLVIZSGÁLATOK NYILVÁNTARTÁSA	52
2. melléklet	55
TŰZOLTÓ KÉSZÜLÉK ÜZEMELTETÉSI NAPLÓ	55
3. melléklet	59
TŰZOLTÓ VÍZFORRÁS, NYOMÁSFOKOZÓ SZIVATTYÚ, SZÁRAZ OLTÓVÍZRENDSZER ÜZEMELTETÉSI NAPLÓ, NYILVÁNTARTÁS	59
4. melléklet	61
BIZTONSÁGI VILÁGÍTÁS ÜZEMELTETÉSI NAPLÓ, NYILVÁNTARTÁS	61
5. melléklet	63
Alkalomszerű tűzveszélyes tevékenység feltételeinek meghatározása	63

Bevezető

A tűz elleni védekezésről, a műszaki mentésről és a tűzoltóságról kiadott, 1996. évi XXXI. sz. törvény 3. fejezet 19. §. felhatalmazása alapján, valamint a 30/1996.(XII.06.) BM rendelet és a 54/2014. (XII. 5.) BM rendelettel kiadott Országos Tűzvédelmi Szabályzat (OTSZ) alapján

Baranya Vármegyei SZC Zsolnay Vilmos

Technikum és Szakképző Iskola

(7623 Pécs, Rét utca 10.)

részére a jelen Tűzvédelmi Szabályzatot adom ki.

Ezen Tűzvédelmi Szabályzat rendelkezései 2023. szeptember 01-től érvényesek, a korábban kiadott tűzvédelmi vonatkozású rendelkezések ezen időponttól kezdődően nem vehetők figyelembe.

Pécs, 2023. szeptember 1.

Simon Zsolt

igazgató

ÁLTALÁNOS INFORMÁCIÓK

Pontos megnevezés: Baranya Vármegyei SZC Zsolnay Vilmos Technikum és Szakképző Iskola

Cím: 7623 Pécs, Rét utca 10.

Telefonszám: 72/518-190

Megközelítés gyalogosan: Pécs, Rét utca felőli portán keresztül.

Megközelítés gépjárművel: Pécs, Rét utca vagy Temesvár utca felől.

Üzemeltetési idő:

- Munkanapokon: reggel 5 órától este 21 óráig, előtte-utána riasztó rendszer
- Hétvégén: riasztó rendszer üzemel

Az épület kulcsai a Rét utca felőli főportán vannak elhelyezve.

Tűzcsapok:

Az épület oltóvíz ellátása a közterületi tűzcsapokról van biztosítva.

Fali tűzcsapok:

Szintenként található 1-1 db fali tűzcsap.

Vészkijáratok: Jelen Tűzvédelmi Szabályzat IX. fejezének 3) pontja szerinti kijáratok.

Áramtalanítási helyek: Az épület tűzvédelmi főkapcsolója a portai helyiségben található. Az épület szintenként külön szakaszolható.

Gáz: Az épületben vezetékes gáz található. A gázfőelzáró a keleti oldalon lévő tankonyha melletti iroda helyiség falán található.

Létszám:

- Hallgatói létszám: 1200 fő
- Dolgozói létszám: 180 fő

Tűz esetén értesítendő, az oktatási épületben tevékenységet irányító és ellenőrző vezető beosztású dolgozók:

N É V	BEOSZTÁS	ELÉRHETŐSÉGE	
		lakcím	telefonszám
Bakány Judit	kincstárnok	7633. Pécs, Kőrösi Csoma S. u. 3/a. TT 1.	30/302-1991
Balázs Attila	Műszaki vezető	7633. Pécs, Stadion u. 1/a. 4/14.	30/756-0028

A kiértékelített személyek gondoskodnak az intézményvezető, az intézményvezető helyettes és a tanári kar értesítéséről.

I.

A SZABÁLYZAT CÉLJA ÉS HATÁLYA

A Szabályzat célja, hogy a Baranya Vármegyei SZC Zsolnay Vilmos Technikum és Szakképző Iskola (7623 Pécs, Rét utca 10.) területére jogszabályok keretei között meghatározza a tűzvédelmi előírásokat.

Utasítás hatálya: A Szabályzatban foglaltak nem megfelelő végrehajtása, vagy be nem tartása a tűzoltóság részéről helyszíni bírság kiszabását, szabálysértési vagy büntetőeljárás kezdeményezését, az intézmény részéről pedig fegyelmi és kártérítési eljárást von maga után.

Az Utasításban foglalt előírásoktól eltérni nem lehet.

Az Utasításban meghatározott előírás, feladat, magatartási szabály – beosztásra való tekintet nélkül – kötelező érvényű és hatálya vonatkozásában kiterjed az alábbi területekre:

Területi hatálya: A Szabályzat területi hatálya kiterjed a Baranya Vármegyei SZC Zsolnay Vilmos Technikum és Szakképző Iskola (7623 Pécs, Rét utca 10.) valamennyi saját tulajdonú területére, irodahelyiségeire és szabad tereire, továbbá munkavégzési színhelyére, valamint a szállításra és a tárolásra.

Személyi hatálya: A Szabályzat személyi hatálya kiterjed a Baranya Vármegyei SZC Zsolnay Vilmos Technikum és Szakképző Iskola (7623 Pécs, Rét utca 10.) területén munkát végző munkavállalókra, a tanintézmény területén alkalmi, illetve eseti munkát végző külső vállalkozások dolgozóira.

Időbeni hatálya: A Szabályzat időbeni hatálya az aláírás napjától a visszavonásig terjed ki.

II. TŰZVÉDELMI ÜGYREND

Tűzvédelmi feladatok

Az Iskola vezetésének feladata a tűzvédelmi előírások érvényre juttatása, tűzvédelmi helyzetének javítása, fejlesztése, valamint a tűzvédelmi munka irányítása és ellenőrzése.

Az igazgató, intézményegység-vezető

- gondoskodik a Tűzvédelmi Szabályzatban foglaltak végrehajtásáról.
- biztosítja a tűzvédelmi feladatok ellátásához az igazoltan szükséges technikai és anyagi eszközök beszerzéséhez az anyagi feltételeket.
- a tűzvédelmi feladatok ellátásával az 1996. évi XXXI. törvény 19. §-a alapján külső szervezetet, vállalkozót is megbízhat, akik részére külön szerződés alapján biztosítja a működés feltételeit.
- gondoskodik a tűzvédelmi berendezések és eszközök fejlesztéséről, a meglévő berendezések és eszközök üzemképességének fenntartásáról, illetve jelen Szabályzat 1., 2., 3., 4., számú mellékletében előírt üzemeltetői, időszakos karbantartói felülvizsgálatának elvégeztetéséről, a feltárt hiányosságok megszüntetéséről, a javítások megrendeléséről.
- gondoskodik a tűzoltó felszerelések szükséges cseréjéről, pótlásáról, selejtezéséről, javításáról, továbbá köteles gondoskodni a nyomáspróbára kötelezett, egyéb biztonsági berendezések, helyiségek megfelelőségének felülvizsgálatáról (robbanás-gátló szekrény stb.).
- köteles gondoskodni arról, hogy a villamos és villámvédelmi szabványossági felülvizsgálatokat a vonatkozó előírások szerinti időközökben elvégezzék, illetve hogy a felülvizsgálatok során megállapított hiányosságokat az előírt határidőn belül megszüntessék.
- köteles a vezetése alá tartozó munkaterületen gondoskodni arról, hogy minden dolgozó a munkahelyi tevékenységi körével kapcsolatos tűzvédelmi ismeret munkába állása előtt elsajátítsa, és rendszeres ismétlődő tűzvédelmi oktatásban, továbbképzésben részesüljön.
- meghatározza azon személyek körét, akik az alkalomszerű tűzveszélyes tevékenység végzésének engedélyezésére jogosultak.

- részt vesz a tűzvédelmi hatóság ellenőrzésein, akadályoztatása esetén e feladatra, intézkedésre jogosult személyt biz meg. Gondoskodik az észlelt hiányosságok, szabálytalanságok határidőre történő megszüntetéséről.
- köteles a tűzvédelmi helyzetre kiható változást a változás bekövetkezte előtt legalább 15 nappal bejelenteni az I. fokú tűzvédelmi hatóság részére.
- írásbeli felkérésre a tűzoltóság részére biztosítja a tűz oltására, a műszaki mentésre szolgáló felkészítés érdekében – előzetes egyeztetés alapján – a helyszíni gyakorlatok megtartását.
- ellenőrzi az évenkénti tűzriadó gyakorlat végrehajtását,
- kiállítja az alkalmi tűzveszélyes tevékenység engedélyezésére vonatkozó írásbeli engedélyt. Abban az esetben, ha külső cég által történő tűzveszélyes munkavégzés történik, melyről tudomása van, úgy az írásbeli engedélyt köteles kiegészíteni a helyi, egyedi előírásokkal.
- ellát minden olyan egyéb feladatot, amely a biztonságos tűzvédelmi helyzet érdekében a vezető hatáskörébe tartozik.

Az igazgatóhelyettes

- az igazgató távolléte esetén gyakorolja annak valamennyi tűzvédelmet érintő jogát, tűzvédelmi kérdésekben dönt és irányítja az iskola tűzvédelmi tevékenységét.
- figyelemmel kíséri és betartatja a Tűzvédelmi Szabályzatban rögzített előírásokat, az azokban beállt változást (technológiai, berendezés, szervezeti) átvezetteti, szükség esetén kiegészítetteti.
- köteles az ellenőrzéseken, szemléken megállapított, vagy személyesen tapasztalt, tudomására jutott hiányosságokat és szabálytalanságokat felszámolni, közvetlen tűz- vagy robbanásveszély esetén a munkát leállítani illetve - ha a hatáskörét meghaladja - az Igazgatót tájékoztatni.
- részt vesz intézményegység-vezetői utasításra a munkaterületén tartott hatósági szemléken, ellenőrzéseken, gondoskodik az észlelt hiányosságok, szabálytalanságok határidőre történő megszüntetéséről.
- ellenőrzi vagy ellenőrizteti (felelős személy kijelölésével) az irányítása alá tartozó munkaterület tűzvédelmi használati szabályok, a szabályzatban

foglaltak betartását. Az ellenőrzés főbb szempontjai: tűzjelzési lehetőségek, menekülési útvonalak szabadon tartása, a tűzoltó készülékek, felszerelések megléte, sértetlen állapota, az oltóvíz kivételi helyek megközelíthetősége, a tevékenység befejezése után a villamos gépek, berendezések kikapcsolt (feszültségmentes) állapota, a dohányzás szabályainak betartása, stb.

A karbantartó/gondnok

- minden, a tűzvédelmet is érintő változást az igazgató (távollétében az igazgató helyettes), illetve a tűzvédelmi szolgáltató felé jelezni.
- köteles a munkahelyén rendet, tisztaságot tartani, és minden olyan körülményt megszüntetni, amely tüzet vagy robbanást okozhat.
- biztosítja a zavartalan működéshez szükséges tűzvédelmi technikai eszközök üzemképességét, azok állandó használhatóságát.
- a karbantartással összefüggő tűzvédelmi ügyekben eljár, a hatáskörét meghaladó ügyekben jelzést tesz a tűzvédelmi megbízott felé a tűzvédelmi probléma megoldására.
- javaslatot tesz az alkalomszerű tűzveszélyes tevékenység engedélyezése során a szabályok betartására.
- felelős a munkaterületén a tűzvédelmi szabályok betartásáért.
- ellátja mindazon tűzvédelmi feladatokat, amelyre szóban vagy írásban megbízást kap.
- köteles részt venni a tűzvédelmi oktatáson.
- a rendelkezésére bocsátott gépeket, készülékeket, eszközöket munkakezdés előtt a kezelési utasításoknak megfelelően köteles megvizsgálni, azokat rendeltetésszerűen használni.
- a létesítmény területén gondoskodik a gázpalackok előírás szerinti biztonságos tárolásával és szállításával kapcsolatos műszaki megoldásokról.

Portaszolgálat alkalmazottjai

- kötelesek a Tűzvédelmi Szabályzatban leírtakat megismerni, elsajátítani, a helyiségek kulcsainak tárolási helyét ismerni, szükség esetén kiadni.

- tüzeset észlelése esetén (illetve a hozzá érkező jelzést követően) kötelesek a létesítmény tűzriadó és mentési tervben előírt feladatokat maradéktalanul végrehajtani,
- kötelesek a helyszínrre érkező tűzoltók munkáját helyismeret és egyéb vonatkozásban segíteni, a tűzoltás vezetőjének intézkedéseit végrehajtani.
- a portán elhelyezett Tűzvédelmi Szabályzatot kötelesek kifüggeszteni és megőrizni, valamint esetleges tűz esetén átadni a kivonuló tűzoltók parancsnokának.
- kötelesek megismerni a közművek elzáró szerkezeteinek (villamos főkapcsolók, gázvezeték elzáró szerkeze-te, vízszerezési helyek, vízelzáró szerkezetek) helyét.
- a szolgálati helyén kell tartózkodniuk köteles, amit csak rendkívüli esetben (tűz esetén) hagyhat el.

Munkavállalók tűzvédelmi feladatai

- minden dolgozó köteles a tűzvédelmi előírásokat, jelen Tűzvédelmi Szabályzat tartalmát (oktatás keretében, dokumentáltan) megismerni, azokat munkavégzés közben betartani, a tüzeseteket megelőzni.
- a tüzesetek megelőzése érdekében a munkahelyen, biztonságos munka végzésére alkalmas állapotban – pihenten, alkohol és gyógyszer, kábító hatásától mentesen – megjelenni.
- köteles a munkakör betöltéséhez szükséges, illetve azzal kapcsolatos tűzvédelmi oktatáson részt venni. A tűzvédelmi oktatásokon való részvételt aláírásával igazolni kell.
- a dohányzási tilalmat megtartani, kizárólag a dohányzásra kijelölt helyen dohányozni (Dohányzásra kijelölt hely a kerítésen túl található, az iskola területén tilos a dohányzás).
- a rendelkezésre bocsátott gépeket, berendezéseket, egyéb eszközöket és anyagokat munkakezdés előtt a kezelési utasításoknak megfelelően megvizsgálni, azokat rendeltetésszerűen használni. Minden rendellenességet jelentenie kell a közvetlen vezetőnek, hiba esetén a gépet, berendezést le kell állítani, csak teljesen ép, biztonságos gépet, berendezést, eszközt szabad használni.

- munkahelyén rendet, tisztaságot tartani, és minden olyan körülményt megszüntetni, amely tüzet okozhat,
- köteles a tevékenysége során a veszélyességi övezetből, helyiségből, szabadtérből, a gépről, a berendezésről, eszközről, készülékről keletkezett éghető anyagot, hulladékot folyamatosan, de legalább a munka befejezését követően eltávolítani.
- amennyiben tűz- vagy robbanásveszélyt észlel, köteles azt megszüntetni, közvetlen munkahelyi vezetőjének azonnal jelenteni.
- köteles tüzeset vagy káreset alkalmával a Tűzriadó Tervben a részére meghatározott feladatokat végrehajtani, a tűz oltásában részt venni.
- köteles a munkaterületén készenlétben tartott tűzoltó felszerelések, készülékek, eszközök használatát, kezelését elsajátítani, szükség esetén használni. Ezen felszerelések, készülékek, eszközök működőképes állapotát köteles megővni, a rongálókkal szemben határozottan fellépni. szükség esetén szankcionálni.

Az iskola tanulói

- kötelesek a számukra biztosított tűzvédelmi oktatáson részt venni.
- a Tűzriadó Tervben leírtakat elsajátítani, évente gyakorolni, a gyakorlatot lebonyolító személy munkáját segíteni.
- bármiféle tűzvédelmi hiányosság észlelése esetén a tanárának köteles bejelentést tenni,
- kötelesek megismerni, elsajátítani, megtartani a tűzvédelmi használati magatartási szabályokat.

III.

TŰZVÉDELMI OKTATÁS, SZAKVIZSGÁZTATÁS, TOVÁBBKÉPZÉS

- 1) A tűz elleni védekezésről, a műszaki mentésről és a tűzoltóságról szóló többször módosított 1996. évi XXXI. törvény 19. § (2) bekezdése szerint a jogi személyek kötelesek gondoskodni arról, hogy alkalmazottaik a jogszabályokban meghatározott előírások szerint végezzék a tevékenységüket vagy a létesítmény, építmény, helyiség igénybe vevői a tűzvédelmi szabályzatban foglaltakat megismerjék és megtartsák.
- 2) Az az alkalmazott, aki a munkaköréhez szükséges tűzvédelmi ismerettel nem rendelkezik – annak megszerzéséig – az adott munkakörben nem foglalkoztatható.
- 3) Valamennyi alkalmazott köteles elsajátítani a munkatevékenységi köréhez szükséges tűzvédelmi ismereteket, a tűz esetén végzendő feladatokat a munkába állás előtt, majd éves ismétlődő oktatás keretén belül bővíteni ismereteit.

Az oktatáson elhangzottak betartását az oktatáson részt vett személy aláírásával ismeri el.

A munkába lépést megelőző oktatás szabályai:

- Az intézményben senki nem kezdheti meg alkalmazotti jogviszonyából fakadó tevékenységét, míg tűzvédelmi oktatásban nem részesül.
- Minden alkalmazottat a munkába állás előtt általános és a munkakörnyezet speciális elemeit tartalmazó elméleti, továbbá gyakorlati tűzmelegelőzési oktatásban kell részesíteni.
- Az általános és speciális elméleti, gyakorlati oktatást a munka jellegének, és veszélyességének megfelelően úgy kell meghatározni, hogy az alkalmazott a tűzvédelmi ismereteket és készséget megszerezze.
- Az alkalmazottak munkába lépés előtti tűzvédelmi oktatását a tűzvédelmi szolgáltató folytatja le.

Az éves ismétlődő oktatás szabályai:

- Az intézmény vezetője kötelesek biztosítani, hogy valamennyi munkavállaló minden évben oktatásban részesüljenek.
- Az ismétlődő oktatás kizárólag munkaidőben tartható meg.
- A nem megfelelő tudásszinttel rendelkezők, valamint az igazoltan távollévók részére pótoktatást kell elrendelni.
- Az oktatáson való részvételt az alkalmazottak aláírásukkal igazolják az oktatási naplóban. Ebben szerepelnie kell a munkavállalók névsora, beosztásaik, az oktatási időpontja, az oktató neve, aláírása.
- Az oktatási naplót köteles az intézet 5 évig megőrizni.

A rendkívüli tűzvédelmi oktatás szabályai:

- Ha rendkívüli tűzvédelmi esemény történt, vagy új technológia kerül bevezetésre, abban az esetben rendkívüli tűzvédelmi oktatásban kell részesülnie a dolgozóknak.
- Az oktatások megtartása a tűzvédelmi szolgáltató feladata, melyet oktatási naplóban kell rögzíteni.

Tűzvédelmi szakvizsga

A 45/2011. (XII.7.) BM rendeletben meghatározott foglalkozási ágakban, illetőleg munkakörökben csak tűzvédelmi szakvizsgával rendelkező személy foglalkoztatható.

A tűzvédelmi szakvizsgához kötött munkakörök ezen intézményre vonatkozó tevékenységei:

- hegesztők és az építőipari tevékenység során nyílt lánggal járó munkát végzők: a hegesztést végző munkavállalók, a tevékenységet végző munkák irányítói.

A tűzvédelmi szakvizsgák érvényességi ideje a bizonyítvány megszerzésétől számított 5 év. A szakvizsga bizonyítvány lejártá előtt a szakvizsgát meg kell újítani.

A szakvizsga bizonyítványt a szakvizsgához kötött tevékenység végzésének helyszínén kell tartani.

Hegesztést csak szabványos a Hegesztési Biztonsági Szabályzatban – 143/2004 (XII.22.) GKM rendelet –előírt időszakos biztonságtechnikai

felülvizsgálattal rendelkező, kifogástalan állapotban levő hegesztőberendezéssel szabad megkezdeni és végezni. Szivárgó tömlővel, bizonytalanul csatlakozó szerelvényekkel dolgozni nem szabad.

IV.

TÜZVESZÉLYES TEVÉKENYSÉG **(alkalomszerű tűzveszélyes tevékenység)**

- 1) Tűzveszélyes tevékenységet tilos végezni olyan helyen, ahol az tüzet vagy robbanást okozhat mindaddig, amíg a tűz- vagy robbanásveszélyt el nem háritották.
- 2) Állandó jellegű tűzveszélyes tevékenységet csak a tűzvédelmi szabályok betartásával a kijelölt helyen szabad végezni.

Alkalomszerű tűzveszélyes tevékenységet, pld.:

- hegesztés,
- gázperzselővel történő melegítés,
- szabadban való tüzelést, stb. csak az intézményvezető előzetes írásbeli engedélye alapján szabad végezni. A külső vállalat által végzett tűzveszélyességi tevékenységre az engedély kiadása a külső vállalat igazgatójának (vezetőjének) vagy megbízottjának feladata. Az engedélyt azonban az intézményvezetővel láttamozni kell, aki ezt szükség esetén - a tűzvédelmi megbízott szakmai véleményét kikérve - a helyi sajátosságoknak megfelelő tűzvédelmi előírásokkal köteles kiegészíteni.

Alkalomszerű tűzveszélyes tevékenység feltételei

- Az engedélynek tartalmaznia kell a tevékenység időpontját, helyét, leírását, a munkavégző nevét, a vonatkozó tűzvédelmi szabályokat és előírásokat és a munkavégző szakvizsga bizonyítvány számát.
- A kiadott engedély folyamatos munkavégzés esetén sem lehet 30 napnál hosszabb.
- Jogszabályban (45/2011. (XII.7.) BM rendelet) meghatározott tűzveszélyes tevékenységet csak érvényes tűzvédelmi szakvizsgával és bizonyítvánnyal rendelkező, egyéb tűzveszélyes tevékenységet a tűzvédelmi szabályokra, előírásokra kioktatott személy végezhet.
- Tűzveszélyes tevékenységhez az engedélyező az ott keletkező tűz oltására alkalmas tűzoltó felszerelést, készüléket köteles biztosítani.
- A tűzveszélyes tevékenység befejezése után a munkavégző a helyszínt és annak környezetét tűzvédelmi szempontból köteles átvizsgálni és

minden olyan körülményt megszüntetni, ami tüzet okozhat. A munka befejezését az engedélyezőnek be kell jelenteni.

- Alkalomszerű tűzveszélyes engedély kiadására az intézményvezető (annál távollétében helyettese) jogosult.

V.

A HASZNÁLATRA VONATKOZÓ TŰZVÉDELMI SZABÁLYOK

Általános használati előírások

- Az építményt, építményrészt, a vegyes rendeltetésű épületet, szabadteret csak a használatbavételi, üzemeltetési, működési és telephelyengedélyben megállapított rendeltetéshez tartozó tűzvédelmi követelményeknek megfelelően szabad használni.
- A munkahelyeken a tevékenység közben és annak befejezése után a munkát végzőnek ellenőrizni kell a tűzvédelmi használati szabályok megtartását, és a szabálytalanságokat meg kell szüntetni.
- A helyiségben, építményben és szabadtéren csak az ott folytatott folyamatos tevékenységhez szükséges anyag és eszköz tartható.
- A helyiségből, a szabadteréből, a gépről, a berendezésről, az eszközről, a készülékről a tevékenység során keletkezett robbanásveszélyes és tűzveszélyes osztályba tartozó anyagot, hulladékot folyamatosan, de legalább a munka befejezését követően el kell távolítani.
- A helyiség – szükség szerint az építmény, létesítmény – bejáratánál és a helyiségben jól látható helyen a tűz- vagy robbanásveszélyre, valamint a vonatkozó előírásokra figyelmeztető és tiltó rendelkezéseket tartalmazó biztonsági jelet kell elhelyezni.
- A közmű nyitó- és zárószervezetét, valamint annak nyitott és zárt állapotát jól láthatóan meg kell jelölni.
- A tűzoltó vízforrások, fali tűzcsapok akadálytalan megközelíthetőségét biztosítani kell.
- Tűztávolságon belül tárolási tevékenység nem végezhető. Ezen területet a hulladékoktól, száraz aljnövényzettől mentesen kell tartani.
- A munkahelyek, közösségi épületek üzemelés alatt álló, személyek tartózkodására szolgáló helyiségeinek kiürítésre számításba vett ajtóit lezárni nem szabad. Ha a tevékenység jellege az ajtók zárva tartását szükségessé teszi – veszély esetére – az ajtók külső nyithatóságát a tűzvédelmi szakhatóság által meghatározott módon biztosítani kell. A belső nyithatóságtól csak akkor lehet eltekinteni, ha azt a rendeltetés kizárja.

Helyiségekre vonatkozó tűzvédelmi előírások

Lépcsőház, előtér, közlekedő folyosó

- Az építmények kiürítési útvonalait – míg az épületben tartózkodnak – nyitva kell tartani, azokat eltorlaszolni, leszűkíteni még átmenetileg sem szabad.
- A menekülési útvonalakat minden esetben (utánvilágító vagy elektromos) biztonsági jelekkel kell megjelölni.
- A menekülésre számításba vett közlekedőkön, lépcsőházakban robbanásveszélyes és tűzveszélyes osztályba tartozó anyagok nem helyezhetőek el. Ez alól kivételt képeznek a beépített építési termékek és biztonsági jelek, valamint azok az installációk, dekorációk, szőnyegek, falikárpitok és egyéb, nem tárolásra szolgáló tárgyak, amelyek az elhelyezéssel érintett fal vagy a padló felületének szintenként legfeljebb 15%-át fedik le.

Iroda helyiségek

- Az iroda helyiségekben dohányozni, és nyílt lángot használni nem szabad.
- A munka befejeztével, az elektromos gépeket, berendezéseket – a folyamatosan üzemelők kivételével – feszültség – mentesíteni kell.
- Távozás előtt, ellenőrizni kell, hogy nem maradt-e vissza tüzet okozó körülmény.
- Csak szabványos, ép-, sérülésmentes és toldás nélküli elektromos vezetékekkel, és dugaszoló aljzattal szabad üzemeltetni a villamos fogyasztó-berendezéseket.
- A hőfejlődéssel járó elektromos készülékek és az éghető anyag között olyan távolságot kell tartani, hogy az, az éghető anyagra gyújtási veszélyt ne jelentsen. A berendezések kezelési utasításaiban foglalt távolságok az irányadók, melyeket maradéktalanul be kell tartani a használat során.
- Kávéfőző és teafőző csak a szabványos villamos kiépítés után

használható, rezsó és hőszugárzó használata nem engedélyezett.

- A lámpák éghető anyagokkal történő árnyékolása tilos! A világítást munkaidő végeztével le kell kapcsolni.

Öltözők

- Az öltözőben dohányozni, és nyílt lángot használni nem szabad.
- Az öltözőbe éghető folyadékot bevinni és ott tárolni nem szabad.
- A hulladék tárolására fedővel ellátott tárolóedényt kell biztosítani és gondoskodni rendszeres ürítéséről.
- A helyiség rendjéért, tisztaságáért, a tűzvédelmi előírások betartásáért a helyiséget használók a felelősek.
- A helyiségeket rendeltetésüktől eltérő módon használni, bennük a rendeltetészerű használattól eltérő éghető anyagot (éghető folyadék, gáz, szilárd anyag) tárolni még ideiglenesen sem szabad.
- Hőfejlődéssel üzemelő elektromos készüléket a helyiségben működtetni, használni tilos!
- A helyiségekből való távozás előtt a műszak, a munka befejeztével az elektromos berendezések kikapcsolását el kell végezni a helyiségeket utolsónak elhagyó személynek.
- A helyiségekben a közlekedési utakat, kijáratokat állandóan szabadon kell tartani, azokat eltorlaszolni még ideiglenes jelleggel sem szabad.

Tantermek

- A helyiségekben nyílt lángot használni nem szabad, nyílt lánggal járó tevékenység a tanterekben csak az alkalomszerű tűzveszélyes tevékenység írásbeli feltételeinek meghatározása alapján végezhető. Ez vonatkozik a tanórán szemléltetésre használt, nyílt lánggal járó tevékenységekre is.
- Tűzvédelmi szempontból veszélyesnek tekinthető oktatási tananyag, tűzveszélyes kísérletek esetében különösen fontos a tűzoltásra alkalmas tűzoltó készülék, tűzoltó takaró stb. készenlétben tartása a kísérletek helyszínén.
- A tanterekben éghető folyadékot, valamint nem a rendeltetésnek

megfelelő éghető anyagot tárolni nem szabad.

- A helyiségekben használt elektromos fogyasztókat a helyiségből való távozás után ki kell kapcsolni, az elektromos hálózatról le kell választani.
- A helyiségekben a közlekedési utakat, kijáratokat állandóan szabadon kell tartani, azokat eltorlaszolni még ideiglenes jelleggel sem szabad.

Könyvtár

- A könyvtár közelében és a könyvtárban 1-1 porral oltó tűzoltó készüléket kell elhelyezni.
- A helyiségekben a közlekedési utakat, kijáratokat állandóan szabadon kell tartani, azokat eltorlaszolni még ideiglenes jelleggel sem szabad.
- A könyvtárban a dohányzás tiltott, a tilalmat táblával, piktogrammal jelölni kell a helyiség bejáratainál, valamint a helyiségben.
- A helyiségben használt elektromos fogyasztókat a helyiségből való távozás után ki kell kapcsolni, az elektromos hálózatról le kell választani.
- A könyvtári helyiségben tárolt anyag mennyisége nem haladhatja meg a vonatkozó jogszabály alapján meghatározott tűzterhelési értékeket.
- A könyvtárban villamos hőforrás használata tilos.

Számítástechnika terem

- A számítástechnika teremben dohányozni, és nyílt lángot használni nem szabad.
- A helyiségben csak kifogástalan műszaki állapotú számítógépeket és kiegészítő berendezéseket szabad üzemeltetni.
- A számítógépek szerelését, javítását, karbantartását csak szakképzett személy végezheti.
- A napi munka, oktatás befejeztével a helyiségből való távozást követően a helyiség áramtalanításáról gondoskodni kell, melyet a terem villamos kapcsolójával lehet végrehajtani.
- A helyiségben a közlekedési utakat, kijáratokat állandóan szabadon kell tartani, azokat leszűkíteni, eltorlaszolni még ideiglenes jelleggel

sem szabad.

Műhelyek, gyakorlati termek

- A műhelyek, gyakorlati termek területén a dohányzás, nyílt láng használata tilos.
- A műhelyekben, gyakorlati termekben csak a napi munkához szükséges mennyiségű anyagot szabad tárolni.
- A helyiség rendjéért, tisztaságáért, a tűzvédelmi előírások betartásáért a helyiséget használók a felelősek.
- A helyiségekben használt elektromos fogyasztókat a helyiségből való távozás után ki kell kapcsolni, az elektromos hálózatról le kell választani.
- A műhelyben, gyakorlati termekben a gépek, berendezések rendszeres takarításáról, szükség szerint, de legalább a műszak végén gondoskodni kell. (Ugyanez vonatkozik a takarításra).
- A forgács-, por illetve páraelszívóval felszerelt gépeket, berendezéseket csak az elszívó működése esetén szabad üzemeltetni.

Tankonyhák

- A tankonyhák területén a dohányzás, nyílt láng használata tilos.
- A helyiségeket csak rendeltetésüknek megfelelő célra szabad használni.
- Az üzemelő tüzelőberendezést felügyelet nélkül hagyni tilos.
- A tüzelő, fűtő berendezés környezetében éghető anyagot elhelyezni tilos.
- Sérült, hibás villamos berendezést használni tilos.
- A villamos üzemű konyhai gépekről zsírt, egyéb élelmiszerszennyeződést használat után, de legkésőbb a munkaidő befejezésekor el kell távolítani.
- A tankonyhákban csak a napi munkához szükséges mennyiségű anyagot szabad tárolni.
- A helyiség rendjéért, tisztaságáért, a tűzvédelmi előírások betartásáért a helyiséget használók a felelősek.
- A konyhai tűzhelyeket rendszeresen meg kell tisztítani minden olyan

szennyeződéstől, amely tüzet okozhat. (pl. zsírok, olajok). Amennyiben a zsiradék meggyulladna tilos vízzel oltani a tüzet. Fedővel el kell zárni a levegő útját a tűzhöz.

- A helyiségben csak kifogástalan műszaki állapotú gépeket és kiegészítő berendezéseket szabad üzemeltetni.
- A helyiségekben használt elektromos fogyasztókat a helyiségből való távozás után ki kell kapcsolni, az elektromos hálózatról le kell választani.
- A konyhai tűzhelyeket használat után üzemen kívül kell helyezni.
- A hőfejlődéssel járó elektromos készülékek, illetve tűzhelyek és az éghető anyag között olyan távolságot kell tartani, hogy az, az éghető anyagra gyújtási veszélyt ne jelentsen. A berendezések kezelési utasításaiban foglalt távolságok az irányadók, melyeket maradéktalanul be kell tartani a használat során.
- A gázberendezések gázvezetékeit sárga színnel, a gázcsapokat felirattal jelölni kell. A konyha áramtalanító kapcsolóját felirattal kell ellátni.
- Műszakonként a hulladékot legalább egyszer össze kell gyűjteni és kijelölt helyen összegyűjteni.

VI.

A TEVÉKENYSÉGRE VONATKOZÓ TŰZVÉDELMI HASZNÁLATI SZABÁLYOK

Tárolás szabályai

- Helyiségben, építményben és szabadterén csak az ott folytatott folyamatos tevékenységhez szükséges robbanásveszélyes vagy tűzveszélyes osztályba tartozó anyag tárolható.
- A robbanásveszélyes osztályba tartozó anyagot - ha azt nem nyomástartó edényzetben hozták forgalomba - a tűzveszélyes osztályba tartozó anyagra vonatkozó követelmények szerint csak zárt csomagolásban lehet tárolni.
- Öngyulladásra hajlamos anyagot egyéb robbanásveszélyes és tűzveszélyes osztályba tartozó anyaggal, továbbá olyan anyagokat, amelyek egymásra való hatása hőt fejleszthet, tüzet vagy robbanást okozhat, egy egységben nem szabad tárolni. Az öngyulladásra hajlamos anyag hőmérsékletét naponta vagy - ha azt az anyag tulajdonságai szükségessé teszik - folyamatosan ellenőrizni kell, és a veszélyes felmelegedést meg kell akadályozni.
- A tárolás területét éghető hulladéktól, száraz növényzettől mentesen kell tartani.

Éghető folyadékok és gázok használati szabályai

Éghető folyadékok tárolása és szállítása

- Robbanásveszélyes osztályú aeroszol és I-II. tűzveszélyességi fokozatú folyadék pinceszinten, padlástérben, menekülési útvonalon nem tárolható.
- Éghető folyadék csak a folyadék hatásának ellenálló, a folyadékra gyújtási veszélyt nem jelentő, jól zárható edényben tárolható.
- A sérülékeny edények gyűjtőcsomagolásának vagy védőburkolásának sérülés (törés, felszakadás) ellen védelmet kell nyújtania.
- Az edények csak kiöntőnyílásukkal felfelé, lezárt állapotban tárolhatók és szállíthatók. Kiürített, de ki nem tisztított edények tárolására és szállítására a megtöltöttekre vonatkozó előírások irányadók. A tárolható anyagmennyiség a tárolóedények űrtartalmának összesített

értékét jelenti.

- A lakóépületeket kivéve a I-III. tűzveszélyességi fokozatú folyadékokat és a robbanásveszélyes osztályú aeroszolt nem éghető anyagú polcon vagy az OTSZ 235. § (2) bekezdés szerinti szekrényben kell tárolni.
- I-II. tűzveszélyességi fokozatú folyadékok maximum 20 liter űrtartalmú tárolóeszközben tárolhatók.
- 20 litert meghaladó mennyiségű I-II. tűzveszélyességi fokozatú folyadék egy helyiségen belüli tárolása esetén legalább 1 db szóróeszközt, továbbá
 - o legfeljebb 1 liter űrtartalmú tárolóedény alkalmazásánál legalább 0,02 m³ mennyiségű felitató anyagot,
 - o 1 litert meghaladó űrtartalmú tárolóedény alkalmazásánál legalább 0,05 m³ mennyiségű felitató anyagot
 - o kell a tárolás helyétől legfeljebb 15 méter távolságra tartani.
- Személyszállító felvonó éghető folyadék szállítására legfeljebb 20 liter mennyiségig és legfeljebb 1 személy kíséretében használható.
- Az I-II. tűzveszélyességi fokozatú folyadékokat, robbanásveszélyes és tűzveszélyes osztályba tartozó és égést tápláló gázt szállító csőrendszerrel és tárolóedénynél, továbbá minden gépnél, berendezésnél és készüléknél az I-II. tűzveszélyességi fokozatú folyadék csepegését, elfolyását vagy a gáz szivárgását meg kell akadályozni. A szétfolyt, kiszivárgott anyagot haladéktalanul fel kell itatni, a helyiséget ki kell szellőztetni, és a felitatót anyagot erre a célra kijelölt helyen kell tárolni.

Tárolás egyéb közösségi rendeltetés esetén

- Kereskedelminek nem minősülő közösségi rendeltetés esetén csak a rendeltetésnek megfelelő tevékenységhez szükséges, legfeljebb az OTSZ 17. mellékletben foglalt 2. táblázat szerint meghatározott mennyiségű I-III. tűzveszélyességi fokozatú folyadék és robbanásveszélyes osztályú aeroszol tárolható.
- Az anyagok maximális tárolási mennyisége
 - o fémszekrényben 20 liter,
 - o robbanásgátló szekrényben 50 liter,

- folyadéktárolásra alkalmas tűzálló szekrényben 60 liter.
- A (2) bekezdésben szereplő szekrényeken kívül legfeljebb 5 liter anyagmennyiség tárolható helyiségenként.
- Szállítás közben az éghető folyadékot tartalmazó edényeket úgy kell elhelyezni, hogy azok ne borulhassanak fel vagy sérülhessenek meg.
- Éghető folyadékot tartalmazó üvegedények és az ezeket tartalmazó göngyölegek egymásra helyezve nem szállíthatók.
- Kézi erővel legfeljebb 20 liter éghető folyadék szállítható.

A robbanásveszélyes osztályba tartozó anyagok tárolási előírásai

- A robbanásveszélyes osztályba tartozó anyagot, I-II. tűzveszélyességi fokozatú folyadékot kiszerezni, csomagolni csak jogszabályban meghatározottak szerint, ennek hiányában szabadterén vagy olyan helyen szabad, ahol nincs gyújtóforrás és a hatékony szellőzést biztosították.
- A robbanásveszélyes osztályba tartozó anyagot, valamint az I-III. tűzveszélyességi fokozatú folyadékot csak zárt csomagolásban, edényben szabad tárolni, szállítani és forgalomba hozni.
- A robbanásveszélyes osztályba tartozó anyag, valamint az I-III. tűzveszélyességi fokozatú folyadék egyedi és gyűjtőcsomagolásán - ha jogszabály ettől eltérően nem rendelkezik - az anyag robbanásra vagy heves égésre való hajlamát szövegesen vagy piktogrammal kell jelölni. A jelölést a gyártó vagy a csomagoló, a kiszerező vagy a forgalomba hozó, valamint - a felhasználáshoz külföldről közvetlenül érkező anyag, I-II. tűzveszélyességi fokozatú folyadék esetében - a felhasználó szervezet köteles elvégezni.
- Robbanásveszélyes osztályba tartozó anyag nem tárolható tetőtérben, pinceszinti helyiségben, továbbá 300 liter vagy 300 kg mennyiség felett egyéb, nem tárolásra tervezett helyiségben.
- Padlástérben robbanásveszélyes osztályba tartozó anyag és I-III. tűzveszélyességi fokozatú folyadék és gáz nem tárolható. Egyéb szilárd anyag csak olyan módon és mennyiségben helyezhető el, hogy azok a tetőszerkezet, valamint a kémény megközelítését ne akadályozzák, szükség esetén eltávolíthatók legyenek a tetőszerkezet éghető anyagú

elemeitől, és a kéménytől legalább 1 méter távolságra helyezkedjenek el.

- Huzamos tartózkodásra szolgáló helyiségekben gázpalackot tárolni tilos.
- Gázpalack használata és tárolása tilos olyan földszintesnél magasabb építményben, ahol az esetleges gázrobbanás a tartószerkezet összeomlását idézheti elő.

Tűzoltási út, terület és egyéb utak

- Az üzemi helyiségben és a raktározásnál - ömlesztett tárolást kivéve - legalább a következő szélességű utat kell biztosítani:
 - o a 40 méternél nem szélesebb, de 15 méternél szélesebb helyiségben, hosszirányban 2,40 méter széles, valamint 30 méterenként 1,8 méter széles keresztirányú utat,
 - o a 10-15 méter széles helyiségben 1,2 méter, a 10 méternél nem szélesebb helyiségben 1 méter széles hosszirányú utat,
 - o éghető anyag zárttéri raktározásánál, tárolásánál 5 méter tárolási magasságig 1,8 méter, nagyobb tárolási magasság esetén 3 méter széles hosszirányú, s azon keresztirányban 25 méterenként 1 méter széles utat,
- A létesítmény közlekedési, tűzoltási felvonulási útvonalait, területeit, valamint vízszerezési helyekhez vezető útjait állandóan szabadon és olyan állapotban kell tartani, amely alkalmas a tűzoltó gépjárművek közlekedésére és működtetésére.
- Az építményben, helyiségben és szabadterén a villamos berendezés kapcsolója, a közmű nyitó- és zárószerkezetének, a tűzjelző kézi jelzésadójának, a nyomásfokozó szivattyúnak, valamint hő- és füstelvezető kezelőszerkezetének, nyílásainak, továbbá a tűzvédelmi berendezés, felszerelés és készülék hozzáférésének, megközelítésének lehetőségét állandóan biztosítani kell, azokat eltorlaszolni még átmenetileg sem szabad.
- A kiürítésre és menekülésre számításba vett nyílászáró szerkezeteket - kivéve a legfeljebb 50 fő tartózkodására szolgáló helyiségeket és az arra minősített nyílászárókat -, míg a helyiségben tartózkodnak, lezárni nem

szabad.

- Az épületek menekülésre számításba vett közlekedőin, lépcsőházaiban robbanásveszélyes és tűzveszélyes osztályba tartozó anyagok nem helyezhetőek el. Ez alól kivételt képeznek a beépített építési termékek és biztonsági jelek, valamint azok az installációk, dekorációk, szőnyegek, falikárpitok és egyéb, nem tárolásra szolgáló tárgyak, amelyek az elhelyezéssel érintett fal vagy a padló felületének szintenként legfeljebb 15%-át fedik le.
- A menekülésre számításba vett közlekedőkben, nem füstmentes lépcsőházakban és a pinceszinti helyiségekben elhelyezett installációk, dekorációk, anyagok a hő- és füstelvezetés hatékonyságát nem ronthatják.
- Tömegtartózkodásra szolgáló vagy a vonatkozó jogszabály szerinti zenés, táncos rendezvények tartására szolgáló helyiségben égéskésleltető szerrel hatékonyan kezelt dekoranyagok vagy akkreditált laboratórium által igazolt, a vonatkozó műszaki követelmény szerinti 1-es osztálynak megfelelő függönyök alkalmazhatóak.
- Épületek menekülési útvonalai nem szűkíthetők le.

Tüzelő-, fűtőberendezések

- Az építményben, helyiségben csak olyan fűtési rendszer létesíthető, használható, amely rendeltetésszerű működése során nem okoz tüzet vagy robbanást.
- A helyiségben ahol robbanásveszélyes osztályba tartozó anyagokat tárolnak, előállítanak, felhasználnak, forgalmazznak nyílt lánggal, izzással vagy veszélyes felmelegedéssel üzemelő berendezés - a tevékenységet kiszolgáló technológiai berendezés kivételével - nem helyezhető el. Technológiai tüzelőberendezés létesítése esetén a tűz vagy robbanás keletkezésének lehetőségét megfelelő biztonsági berendezéssel kell megakadályozni.
- Az I-II. tűzveszélyességi fokozatú folyadékkal vagy robbanásveszélyes és tűzveszélyes osztályba tartozó gázzal üzemeltetett tüzelő- vagy fűtőberendezés, készülék működtetése alatt, meghatározott kezelési osztálynak megfelelő felügyeletről kell gondoskodni.

- A tüzelő- és a fűtőberendezés, az égéstermék-elvezető, valamint a környezetében levő éghető anyag között olyan távolságot kell megtartani, vagy olyan hőszigetelést kell alkalmazni, hogy az éghető anyag felületén mért hőmérséklet a legnagyobb hőterheléssel való üzemeltetés mellett se jelenthessen az éghető anyagra gyújtási veszélyt.

Szellőztetés

- Olyan tevékenység, amelynek végzése során robbanásveszély alakulhat ki, csak hatékony szellőztetés mellett végezhető.
- Ha a robbanásveszélyes osztályba tartozó anyag jelenléte során vagy ahol robbanásveszélyes és tűzveszélyes osztályba tartozó anyag lerakódásával számolni lehet, a szellőztető berendezéseket a gyártó által meghatározott rendszerességgel tisztítani kell.
- A szellőztető rendszer nyílásait eltorlaszolni tilos.
- A hő- és füstelvezető rendszer - általános célú - szellőztetésre igénybe vehető, ha a szellőztetés révén a hő- és füstelvezető rendszerben éghető anyag megjelenésével, lerakódásával, kiválásával nem lehet számolni.

Csatornahálózat

- Robbanásveszélyes és tűzveszélyes osztályba tartozó gázt, gőzt vagy I-II. tűzveszélyességi fokozatú folyadékot, az ilyen anyagot oldott állapotban tartalmazó szennyvizet, valamint vízzel vegyi reakcióba lépő, robbanásveszélyes vagy tűzveszélyes osztályba tartozó gázt fejlesztő anyagot a közcsatornába vagy a szikkasztóba bevezetni tilos.
- Abban a létesítményben, ahol a szenny- és csapadékvíz I-II. tűzveszélyességi fokozatú folyadékot tartalmazhat, a csatornahálózatot berobbanás ellen - az üzemeltetés zavartalanságának biztosításával - vízzárral szakaszokra kell bontani.

Gépi berendezés

- Kizárólag olyan erő- és munkagép helyezhető el és használható, amely rendeltetésszerű használata esetén környezetére gyújtási veszélyt nem jelent.
- Robbanásveszélyes zónában csak robbanásbiztos erő- és munkagép, készülék, eszköz helyezhető el és használható.
- A pinceszinti helyiségben, térben, ahol a 0,8-nál nagyobb relatív

sűrűségű tűz- vagy robbanásveszélyes gáz vagy gőz jelenlétével lehet számolni, csak olyan gép és berendezés, eszköz helyezhető el, amely a környezetére tűz- és robbanásveszélyt nem jelent.

- Azoknál a gépeknél, amelyeknél a hőfejlődés vagy a nyomás emelkedése tüzet vagy robbanást idézhet elő, a technológiai szabályozó berendezéseken túl olyan korlátozó berendezést kell alkalmazni, amely a gép működését és a hőmérséklet vagy nyomás további emelkedését - technológiai utasításban meghatározott biztonsági határérték elérésekor - megszünteti.
- Ha a gépbe jutó idegen anyag tüzet vagy robbanást okozhat, gondoskodni kell a bejutás megakadályozásáról.
- A forgó, súrlódó gépalkatrésznél és tengelynél a berendezésre és környezetére tűzveszélyt jelentő felmelegedést meg kell előzni.
- A tűzveszélyes gépeket a gyártó, külföldi termék esetében a forgalomba hozó a biztonságos használatra vonatkozó technológiai, és kezelési utasítással köteles ellátni.

Villamos berendezés

- Csak olyan villamos berendezés használható, amely rendeltetésszerű használata esetén a környezetére nézve gyújtásveszélyt nem jelent.
- A villamos gépet, berendezést és egyéb készüléket a tevékenység befejezése után ki kell kapcsolni. Nem vonatkozik ez az előírás azokra a készülékekre, amelyek rendeltetésükből következően folyamatos üzemre lettek tervezve. Ezen alcím szempontjából kikapcsolt állapotnak számít az elektronikai, informatikai és hasonló készülékek készenléti állapota is.
- A villamos gépet, berendezést és egyéb készüléket használaton kívül helyezésük esetén a villamos tápellátásról le kell választani.
- Az épület átalakítása, felújítása, átépítése, a kijáratútvonalak időleges vagy tartós használaton kívül kerülése esetén a téves jelzést adó menekülési jelek működését szüneteltetni kell. Ha a biztonsági jel kikapcsolt állapotában is hordoz információt, az ne legyen látható.

Tűzoltó készülékek

- Abban az esetben, ha egy önálló rendeltetési egységben A és B osztályú

tüzek is előfordulhatnak és a készenlétben tartott tűzoltó készülék olyan A és B osztályú tűz oltására alkalmas, melyekhez különböző oltóanyag-egységek tartoznak, akkor a kisebb oltóanyag-egységet kell figyelembe venni.

- Tűzoltó készüléket kell készenlétben tartani
 - o az önálló rendeltetési egységekben legalább szintenként,
 - o ahol e rendelet előírja és
 - o jogszabályban meghatározott esetekben az OTSZ 16. mellékletében foglalt 2. táblázat szerint.
- A tűzvédelmi hatóság az (1) bekezdésben meghatározottakon túl további tűzoltó készülékek, eszközök, felszerelések és anyagok elhelyezését is előírhatja.
- A tűzoltó-technikai terméket jól láthatóan, könnyen hozzáférhetően, úgy kell elhelyezni, hogy a tűzoltó készülék a legkedvezőtlenebb helyen keletkező tűz oltására a legrövidebb idő alatt felhasználható legyen, és állandóan használható, üzemképes állapotban kell tartani.

VII.

ELLENŐRZÉS, KARBANTARTÁS, FELÜLVIZSGÁLAT

Tűzoltó készülék

- Tűzoltó készülék karbantartását kizárólag a jogszabályi feltételeknek megfelelő, a hatóság által nyilvántartásba vett karbantartó szervezet vagy az ilyen karbantartó szervezettel szerződéses jogviszonyban álló felülvizsgáló végezheti.
- Tűzoltó készülék karbantartását az arra vonatkozó, érvényes tűzvédelmi szakvizsga-bizonyítvánnyal rendelkező karbantartó személy végezheti.
- A készenlétben tartó vagy képviselője rendszeresen, legalább negyedévente ellenőrzi, hogy a tűzoltó készülék
 - o az előírt készenléti helyen van-e,
 - o rögzítése biztonságos-e,
 - o látható-e,
 - o magyar nyelvű használati utasítása a tűzoltó készülékkel szemben állva olvasható-e,
 - o használata nem ütközik-e akadályba,
 - o valamennyi nyomásmérő vagy jelző műszerének jelzése a működési zónában található-e,
 - o hiánytalan szerelvényekkel ellátott-e,
 - o fém vagy műanyag plombája, zárópecsétje, karbantartást igazoló címkéje, a karbantartó szervezet OKF azonosító jele sértetlen-e,
 - o karbantartása esedékes-e,
 - o készenléti helyét jelölő biztonsági jel látható, felismerhető-e és
 - o állapota kifogástalan, üzemszerű-e.
- A vizsgálatot a jogszabályi feltételeknek megfelelő, a hatóság által nyilvántartásba vett karbantartó szervezet vagy az ilyen karbantartó szervezettel szerződéses jogviszonyban álló felülvizsgáló is végezheti.
- Ha a készenlétben tartó az ellenőrzés során hiányosságot észlel, gondoskodik annak megszüntetéséről.
- A készenlétben tartó gondoskodik a készenlétben tartott tűzoltó készülékek az OTSZ 18. mellékletben foglalt táblázatban meghatározott

időközönkénti karbantartásáról, a részben vagy teljesen kiürült, kiürített tűzoltó készülékek újratöltéséről.

- A ciklusidők számítása alapkarbantartás esetében a legutolsó karbantartástól, első alapkarbantartás esetén a gyártási vagy végellenőrzési időponttól, közép- és teljes körű karbantartás esetében a tűzoltó készüléken feltüntetett gyártási időponttól történik. Ha gyártási időpontként csak az év van feltüntetve, az adott év január 31., ha a gyártás éve és negyedéve van jelölve, az adott negyedév első hónapjának utolsó napja a gyártási időpont.
- A tűzoltó készülékekről a készenlétkben tartó az általa végzett ellenőrzésekről, valamint a tűzoltó készülék karbantartásokról tűzvédelmi üzemeltetési naplót vezet, mely tartalmazza
 - o a létesítmény nevét és címét,
 - o a tűzoltó készülékek típusjelét,
 - o a tűzoltó készülékek egyértelmű azonosítását készenléti hely vagy a tűzoltó készülék gyártási száma megadásával,
 - o a tűzoltó készülékek ellenőrzésének vagy karbantartásának fokozatát (készenlétkben tartó általi ellenőrzés, alapkarbantartás, középkarbantartás, teljes körű karbantartás) és dátumát,
 - o a tűzoltó készülékek ellenőrzését vagy karbantartását végző személy nevét és aláírását.
- A szén-dioxiddal oltó és a hajtóanyagpalack kivételével a tűzoltó készülékek és alkatrészek élettartama nem haladhatja meg a 20 évet.
- A tűzoltó készülékek selejtezéséről a tulajdonos gondoskodik.

Tűzoltó-vízforrások felülvizsgálata

- A tűzoltó-vízforrások üzemképességéről, megközelíthetőségéről, fagy elleni védelméről, az előírt rendszeres ellenőrzések, karbantartások, javítások és nyomáspróbák (ezen alcím vonatkozásában a továbbiakban együtt: felülvizsgálat) elvégzéséről az oltóvíz hálózat üzemben tartásáért felelős szervezet gondoskodik.
- A felülvizsgálatot - a falitűzcsapszekerényeknek a felelős személy általi szokásos ellenőrzését kivéve - tűzoltóvízforrások felülvizsgálatára vonatkozó érvényes tűzvédelmi szakvizsga-bizonyítvánnyal rendelkező

személy végezheti.

- A felülvizsgálat alapján feltárt hiányosságok megszüntetéséről az oltóvízhálózat üzemben tartásáért felelős szervezet gondoskodik, amely a meghibásodott tűzoltóvízforrások és azok szerelvényeinek javítására, szükség esetén cseréjére azonnal intézkedik.
- Az oltóvízhálózat üzemben tartásáért felelős szervezet a tűzoltóvízforrásokról nyilvántartással rendelkezik. A nyilvántartás vezetése a felülvizsgálatot végző személy kötelessége.
- A tűzoltóvízforrásokról vezetett nyilvántartás tartalmazza
 - o a tűzoltóvízforrás egyértelmű azonosítását,
 - o a felülvizsgálat időpontját,
 - o a felülvizsgálatot végző nevét, szakvizsga-bizonyítványának számát és
 - o a felülvizsgálat megnevezését és megállapításait.
- A tűzoltóvízforrások felülvizsgálata során a felülvizsgálatot végző személy minden esetben
 - o megvizsgálja
 - a tűzoltó-vízforrások jelzőtábláinak meglétét, adatainak helyességét és épségét,
 - az előírt feliratok, jelzések meglétét, olvashatóságát,
 - a (szabadtéri) tűzoltóvízforrásoknak az év minden szakában tűzoltógépjárművel történő megközelíthetőségét, a szerelvények hozzáférhetőségét, a szerelvények és a tartozékok rendeltetésszerű használhatóságát,
 - a korrózió elleni védelem épségét,
 - o elvégzi
 - a vízhálózatról működő tűzoltóvízforrások esetében a hálózat átöblítését a mechanikai szennyeződésektől mentes víz megjelenéséig és
 - a korrózióvédelem sérülése esetén az üzemben tartásért felelős szervezet írásbeli értesítését.
- Föld alatti és föld feletti tűzcsapok esetében az épületek, építmények használatba vételi eljárása során a kérelem benyújtása előtt legfeljebb

fél évvel korábban készült, a legkedvezőtlenebb fogyasztási időszakban végzett, a tűzcsapok vízhozamának méréséről felvett vízhozammérési jegyzőkönyvvel igazolni kell az előírt oltóvíz mennyiség meglétét. A mérést az épület, építmény 100 m-es körzetén belüli tűzcsapok egyidejű működésével kell elvégezni. Ha az oltáshoz szükséges oltóvíz víztározóról és vízhálózatról együttesen került biztosításra, akkor a vízhozammérés csak a vízhálózatból kiveendő vízmennyiségre vonatkozik.

- A föld alatti és föld feletti tűzcsapokat legalább félévenként a gyártó előírásai és a meghatározott általános feladatok alapján kell felülvizsgálni, és évenként teljes körű felülvizsgálatot kell végezni.
- A föld feletti tűzcsapok éves teljes körű felülvizsgálata során a féléves felülvizsgálat feladatain felül a felülvizsgálatot végző személy ellenőrzi
 - o a csonkcapcsok állapotát, rögzítettségét,
 - o a tömitések épségét, állapotát,
 - o a kupakcapcsok állapotát, szerelhetőségét,
 - o tömitéssel ellátott kupakcapocsnál a tömités épségét, állapotát,
 - o az elveszés elleni biztosítás meglétét,
 - o a biztonsági ház, házak állapotát, nyithatóságát, zárhatóságát,
 - o a kupakcapcsok levétele után a tűzcsapszelep működtetésével a tűzcsap üzemképességét,
 - o a tűzcsapban mérhető statikus nyomást,
 - o a tűzcsap kifolyási nyomását 200 mm² kiáramlási keresztmetszetenél vagy a tűzcsap vízhozamát és
 - o a víztelenítő rendszer működését.
- A föld alatti tűzcsapok féléves felülvizsgálatakor a meghatározott általános feladatokon felül a felülvizsgálatot végző személy elvégzi
 - o a tűzcsap környezetének tisztítását,
 - o a tűzcsapszelekrény nyithatóságának ellenőrzését,
 - o a tűzcsapszelekrény kitisztítását,
 - o a fejszerelvényt védő fedél vagy menetes záró- vagy védősapka állapotának és föld alatti tűzcsapkulccsal történő nyithatóságának ellenőrzését,

- a ház és a szelep szivárgásának ellenőrzését,
 - a víztelenítő rendszer ellenőrzését és
 - a csatlakozó menet zsírozását.
- A föld alatti tűzcsapszekrények esetében a nyitott fedél nem akadályozhatja a tűzcsap működtetését.
 - A föld alatti tűzcsapok éves teljes körű felülvizsgálata során a féléves felülvizsgálat feladatain felül a felülvizsgálatot végző személy ellenőrzi
 - csatlakozófej állapotát, illeszkedési próbával a menet épségét, a tömítő felület állapotát,
 - üzempróbával a tűzcsap működését,
 - a tűzcsapban mérhető statikus nyomást,
 - a tűzcsap kifolyási nyomását 200 mm² kiáramlási keresztmetszetenél vagy a tűzcsap vízhozamát és
 - a víztelenítő rendszer működését.
 - A falitűzcsap-szekrények felülvizsgálata feleljen meg a vonatkozó műszaki követelménynek vagy azzal legalább egyenértékű biztonságot nyújtson.
 - A szerelvénytárszekrények és szerelvényei, tartozékai legalább félévenkénti felülvizsgálatáról és évenként teljes körű felülvizsgálatáról az üzemben tartásért felelős szervezet gondoskodik.
 - A felülvizsgálat gyakoriságának megállapítása a kérdéses szekrény környezeti körülményei, a tűzveszély és kockázat figyelembevételével történik. A legalább félévenkénti felülvizsgálat a meghatározott általános feladatokon túl kiterjed arra, hogy
 - a szerelvénytárszekrény kielégíti-e a vonatkozó műszaki követelmény előírásait,
 - a szerelvénytárszekrény elhelyezkedése jól láthatóan jelölt-e,
 - a fali felfüggesztés esetén a felfüggesztő szilárd és a célnak megfelelő-e,
 - a szerelvénytárszekrény sérülésmentes, ajtaja szabadon nyitható-e,
 - az előírt szerelvények, tartozékok megtalálhatók-e,
 - a szerelvények, tartozékok rögzítettek-e és
 - van-e megfigyelhető hiányosság, korrózió okozta vagy egyéb

károsodás akár a szerelvénytáskrányen, akár a benne lévő szerelvényeken, tartozékokon.

- A felülvizsgálatot végző személy ellenőrzi a tárolt szerelvények, tartozékok és a szerelvénytáskrány sérülésmentességét, a tartozékként elhelyezett vízzáró lapos tömlőket áthajtogatja, az áthajtogatás során szemrevételezéssel ellenőrzi a tömlő állapotát és a korrodált vagy sérült szerelvényről, tartozékról írásban értesíti az üzemben tartásért felelős szervezetet.
- Az éves teljes körű felülvizsgálat során a meghatározott általános feladatokon és az előirt féléves feladatokon felül a felülvizsgálatot végző személy
 - o ellenőrzi
 - a szerelvénytáskrányben elhelyezett szerelvények, tartozékok állapotát,
 - a föld alatti vagy föld feletti tűzcsapkulcs vagy az egytetemes kapocskulcsok megfelelésségét és biztonságos használhatóságát gyakorlati próbával; a kulcsokon rendellenes deformáció, repedés nem megengedett,
 - az állványcső működtethetőségét vagy az áttétkapocs állapotát és
 - a sugárcső biztonságos és könnyű működtethetőségét,
 - o elvégzi a szerelvénytáskrányen és a szerelvényeken, tartozékokon a gyártó által előirt karbantartásokat és
 - o a vizsgálat során nem megfelelének minősített szerelvényekről, tartozékokról írásban értesíti az üzemben tartásért felelős szervezetet.
- A szerelvénytáskrányekben elhelyezett állványcsövet, nyomótömlő-szerelvényt, áttétkapocsot 5 évenként nyomáspróbának kell alávetni.
- A föld alatti tűzcsaphoz elhelyezett állványcsövön az ötévenkénti nyomáspróba alkalmával illeszkedési próbával ellenőrizni kell a csatlakozó menet épségét, a föld alatti tűzcsap kifolyócsonkjával egyező csonkra függőleges helyzetben felszerelt állványcsövön a szerelvények zárt és nyitott állásában - a nyitott esetben a csonkok kupakkapocccsal

zárt állapota mellett - 1,0 MPa túlnyomású vízzel tömítettségi próbát kell végezni. A vizsgálat eredményes, ha 2 perc vizsgálati idő alatt a kiömlő ágakon és az állványcső egyéb részein szivárgás nem tapasztalható.

Az épületben található fali tűzcsapok:

Az épületben szintenként található 1-1 db fali tűzcsap.

A kiefeszültségű erősáramú villamos berendezések időszakos tűzvédelmi felülvizsgálata

- Az időszakos tűzvédelmi felülvizsgálat a lakóépületek - kivéve a fázisonként 32 A-nél nem nagyobb névleges áramerősségű túláramvédelem utáni áramköröket -, közösségi, ipari, mezőgazdasági és raktárlétesítmények, továbbá lakókocsik, kiállítások, vásárok és más ideiglenes, vagy áthelyezhető építmények, valamint a kikötők következő villamos berendezéseire terjed ki:
 - o váltakozó áram esetén 1000 V-ot, egyenáram esetén 1500 V-ot meg nem haladó névleges feszültségű áramkörök,
 - o a készülékek belső áramkörét kivéve, minden olyan áramkör, amely legfeljebb 1000 V feszültségű villamos berendezésből származó, de 1000 V-nál nagyobb feszültségen működik, különösen kisülőlámpa-világítás, elektrosztatikus szűrőberendezés áramköre, távközlés, jelzőrendszer, vezérlés rögzített energiaátviteli, erősáramú táphálózata és
 - o szabadtéren elhelyezett minden fogyasztói berendezés.
- Az alcím előírásai nem vonatkoznak
 - o az új berendezések üzembe helyezése előtt vagy üzembe helyezése során szükséges vizsgálatra,
 - o az áramszolgáltatói elosztóhálózatokra, a vasutak munkavezetékeire, a járművek villamos berendezéseire és a bányák mélyszinti, föld alatti erősáramú berendezéseire, továbbá az olyan hordozható berendezésekre, amelyekben az áramforrás a berendezés részét képezi.
- A villamos berendezés használatbavételét követően a berendezés

üzemeltetője, ha jogszabály másként nem rendelkezik,

- 300 kilogrammnál vagy 300 liternél nagyobb mennyiségű robbanásveszélyes osztályba tartozó anyag gyártására, feldolgozására, tárolására, felhasználására szolgáló helyiség vagy szabadtér esetén legalább 3 évenként,
- egyéb esetben legalább 6 évenként

a villamos berendezés tűzvédelmi felülvizsgálatát elvégezteti, és a tapasztalt hiányosságokat a minősítő iratban a felülvizsgáló által meghatározott határnapig megszüntetteti, melynek tényét hitelt érdemlő módon igazolja.

- A tűzvédelmi felülvizsgálat szempontjából a naptári napot kell figyelembe venni.
- A telep- vagy működési engedélyhez, bejelentéshez kötött átalakítás vagy rendeltetésváltás során a helyiségben, épületben elhelyezett villamos berendezéseken a berendezés üzemeltetője a tűzvédelmi felülvizsgálatot elvégezteti, ha az új rendeltetéshez a jogszabály gyakoribb felülvizsgálatot határoz meg.
- A villamos berendezések tűzvédelmi felülvizsgálata, a berendezés minősítése a létesítéskor érvényes vonatkozó műszaki követelmény szerint történik.
- A felülvizsgálat része a villamos berendezés környezetének értékelése és a hely robbanásveszélyes zónabesorolásának tisztázása.
- A felülvizsgálat kiterjed azokra a hordozható berendezésekre is, amelyeket az üzemeltető nyilatkozata szerint a technológiából adódóan rendszeresen használnak.

Az elektrosztatikus feltöltődés és kisülés elleni védelem időszakos tűzvédelmi felülvizsgálata

- Az elektrosztatikus feltöltődés elleni védelem megfelelő, ha a tervezést, létesítést, üzemeltetést és karbantartást a vonatkozó műszaki követelmény szerint végzik, és az elektrosztatikus feltöltődés elleni védelmet a felülvizsgálatot követően a felülvizsgáló megfelelőnek minősíti.
- A felülvizsgálat elvégzése kötelező

- az üzembe helyezés előtt,
 - az átalakítás, bővítés után,
 - tüzesetet követően,
 - a technológia változása után vagy
 - a meglévő építmény, szabadter elektrosztatikus védelmén legalább 3 évente, ha gyártó, telepítő a műszaki leírásban, dokumentációban vagy a telepítési technológiai dokumentációban nem rendelkezik ennél rövidebb időtartamról.
- A felülvizsgálat során a felülvizsgálatot végző személy az elektrosztatikus feltöltődés elleni védelmet szolgáló
- megoldások, eszközök, intézkedések,
 - elektrosztatikai földelések és
 - burkolatok
- megfelelőségét vizsgálja.
- A felülvizsgálatról a felülvizsgálatot végző személy minősítő iratot készít és ebben feltüntetni
- az ellenőrzés és a megelőző vizsgálat időpontját,
 - a vizsgált létesítmény megnevezését a vizsgálat tárgyának egyértelmű meghatározásával,
 - a felhasznált szabványokat, tanúsítványokat, előírásokat, műszaki irányelveket,
 - a mérési körülményeket és a mérőeszközök adatait,
 - a mért eredményeket,
 - a mérési eredmények és az elektrosztatikai kockázat kiértékelését,
 - minősítő véleményt - indokolással - a vizsgálat tárgyának megfelelőségéről, a hiányosságok felsorolását, ezek kijavítására szükséges intézkedéseket és
 - az ellenőrzést végző személy nevét, székhelyét, aláírását, szakképzettségét, szakértői bizonyítványának számát, szervezet esetén az előbbieken túl a szervezet székhelyét és a cégszerű aláírást.
- Az elektrosztatikus feltöltődés és kisülés elleni védelem időszakos

tűzvédelmi felülvizsgálata szempontjából a naptári napot kell figyelembe venni.

Villámvédelem felülvizsgálata

- A nem norma szerinti villámvédelem hatálya alá tartozó építmények, szabadterek esetében a villámvédelem felülvizsgálatát
 - o a létesítést követően az átadás előtt,
 - o e rendeletben előírt időszakonként vagy
 - o a villámvédelem vagy az építmény átalakítását, bővítését és a vonatkozó műszaki követelményben foglalt különleges eseményt követően

kell elvégezni.

- A nem norma szerinti meglévő villámvédelem időszakos felülvizsgálatát a létesítéskor érvényben lévő vonatkozó műszaki követelménynek megfelelően kell végezni.
- A nem norma szerinti meglévő villámvédelmi berendezést, ha jogszabály másként nem rendelkezik, tűzvédelmi szempontból
 - o a 300 kg vagy 300 l mennyiségnél több robbanásveszélyes osztályba tartozó anyag gyártására, feldolgozására, tárolására szolgáló helyiséget tartalmazó, ipari vagy tárolási alaprendeltetésű építmény vagy szabadterület esetén legalább 3 évenként,
 - o egyéb esetben legalább 6 évenként,
 - o a villámvédelem (LPS és SPM) vagy a védett épület vagy építmény minden olyan bővítése, átalakítása, javítása vagy környezetének megváltozása után, ami a villámvédelem hatásosságát módosíthatja,
 - o sérülés, erős korrózió, villámcsapás valamint minden olyan jelenség észlelése után, amely károsan befolyásolhatja a villámvédelem hatásosságát,

felül kell vizsgáltatni és a tapasztalt hiányosságokat a minősítő iratban meghatározott határnapig meg kell szüntetni, melynek tényét hitelt érdemlő módon igazolni kell.

- A norma szerinti villámvédelemről szóló műszaki követelmény hatálya

alá tartozó villámvédelemmel ellátott építmények, szabadterek esetében a villámvédelem felülvizsgálatát

- a létesítés során, a később eltakarásra kerülő részek eltakarása előtt,
- a létesítést követően az átadás előtt,
- az OTSZ 18. mellékletben foglalt táblázatban előírt időszakonként és
- a villámvédelem vagy az építmény átalakítását, bővítését és a vonatkozó műszaki követelményben foglalt különleges eseményt követően

kell elvégezni.

- A villámvédelmi felülvizsgálat szempontjából a naptári napot kell figyelembe venni.

VIII. RENDEZVÉNYEK TŰZVÉDELME

A nézőterek, előadótermek, rendezvénytermek kialakításakor a következő szabályokat kell betartani:

- legalább 2 db, egymástól legalább 10 méterre elhelyezett kijáráttal kell kialakítani
 - o az 50 főnél nagyobb befogadóképességű pinceszinti és a 30 méter feletti padlóvonallal is rendelkező,
 - o a 100 főnél nagyobb befogadóképességű, nem a terepszinti kijáráttal azonos szinten lévő padlóvonalú,
 - o a 200 főnél nagyobb befogadóképességű, nem rögzített székekkel kialakított helyiségeket,
- a tömegtartózkodásra szolgáló helyiség csak állóhelyekkel, valamint rögzített ülőhelyekkel tervezhető, alakítható ki úgy, hogy a padlószerkezethez vagy egymáshoz szilárdan rögzített ülőhelyek száma a helyiségen belüli kapcsolódó kiürítési útvonaltól mérve legfeljebb 20 db legyen,
- a helyiségeken belül az ülőhelyeket úgy kell elrendezni és a közlekedési útvonalakat úgy kell kialakítani, hogy a kijáráthoz vezető útvonal hossza ne haladja meg
 - o a széksorok között haladva a 12 m-t,
 - o lépcsőn, lépcsőzetes lelátón fölfelé haladva a 15 m-t,
 - o lépcsőn, lépcsőzetes lelátón lefelé haladva a 30 m-t és
 - o sík emelkedőn és lejtőn, valamint vízszintesen haladva a 45 m-t

A művelődési, sport- és oktatási létesítményekben, helyiségekben esetenként nem az eredeti rendeltetésnek megfelelő rendezvényekre, valamint az 500 főnél nagyobb befogadóképességű nem művelődési és sportlétesítményekben, helyiségben tartott alkalmasszerű kulturális és sportrendezvényekre a vonatkozó tűzvédelmi előírásokat, biztonsági intézkedéseket a rendezvény felelős szervezője köteles írásban meghatározni és a rendezvény időpontja előtt 15 nappal azt tájékoztatás céljából a tűzvédelmi hatóságnak megküldeni.

A rendezvény felelős szervezője által az (1) bekezdésben meghatározott

rendezvényekre vonatkozó biztonsági intézkedés tartalmazza

- a kiürítési számítást,
- a rendezvény helyszínén a résztvevők tervezett elhelyezkedését és létszámát, a kiürítési útvonalakat, a kijáratokat, tűzoltási felvonulási utakat és területeket, közművek nyitó és záró szerkezetét feltüntető és az oltóvízforrásokot, a menekülésben korlátozott személyek tervezett elhelyezését és létszámát tartalmazó méretarányos helyszínrajzot,
- a kiürítés lebonyolítását felügyelő biztonsági személyzet feladatait,
- a tűz esetén szükséges teendőket és
- a tűz jelzésének és oltásának módját.

A rendezvény felelős szervezőjének a rendezvény lebonyolításának tűzvédelmi előírásait tartalmazó iratokat és azok mellékleteit a rendezvényt követően legalább egy évig meg kell őriznie.

A rendezvény területén biztosítani kell a tűzoltójárművek közlekedéséhez szükséges utat.

A rendezvény megkezdése előtt a résztvevők közlekedésére szolgáló kijáratok ajtókat nyitott állapotban kell helyezni, és ameddig mindenki el nem távozott addig nem szabad bezárni.

A "KIJÁRAT", „VÉSZKIJÁRAT”, feliratokat, illetve a menekülési útirány jelző táblákat eltakarni nem szabad.

A rendezvény befejezése után a kijelölt személyek kötelesek átvizsgálni a rendezvény helyszínét és a tüzet okozható szabálytalanságokat meg kell szüntetni.

IX.

TŰZRIADÓ ÉS MENTÉSI TERV

A 30/1996.(XII. 6.) BM rendeletben foglaltaknak megfelelően, Tűzriadó Tervet kell készíteni a Baranya Vármegyei SZC Zsolnay Vilmos Technikum és Szakképző Iskola (7623 Pécs, Rét utca 10.) szám alatti létesítmény működési területére.

Aki tüzet, vagy annak veszélyét észleli, vagy arról tudomást szerzett, annak kötelessége késedelem nélkül intézkedni, és a tüzet jelezni.

A tüzet a hivatásos tűzoltóságnak a 105 telefonszámon, valamint a 112-es segélyhívó telefonszámon kell jelezni.

1) Tűzjelzés módja

Aki tüzet vagy annak közvetlen veszélyét észleli, az köteles:

- Élőszóval a környezetében lévőket riasztani (Tűz van!)
- Értesíteni a portaszolgálatot. A portás elindítja a riasztást a vészcsengőn keresztül.
- Jelenteni a legközelebb tartózkodó tanárnak.

Amennyiben a tűz olyan nagyságú és terjedelmű, hogy a rendelkezésre álló tűzvédelmi felszereléssel (tűzoltó készülékkel, fali tűzcsappal), nem oltható el, úgy a tűzoltóságot azonnal kell értesíteni a 105-ös illetve a 112-es segélyhívó telefonszámon.

A tűzjelzés a tűzoltóság részére az alábbiakat kell, hogy tartalmazza:

- a tüzeset pontos helye (cím, emelet, intézet, munkahely),
- mi ég, mi van a tűz által veszélyeztetve (emberélet, gázpalackok),
- a tűz nagysága és terjedelme (hány helyiség, emelet),
- a tüzet jelző neve, amiről a bejelentés megtörtént annak a telefonszáma

A fentiekén túlmenően közölni kell minden olyan adatot, amely a mentésben és a tűz oltásában segíti a tűzoltóságot.

Tűz esetén értesítendőik:

N É V	BEOSZTÁS	ELÉRHETŐSÉGE	
		lakcím	telefonszám
Bakány Judit	kincstárnok	7633. Pécs, Kőrösi Csoma S. u. 3/a. TT 1.	30/302-1991
Balázs Attila	Műszaki vezető	7633. Pécs, Stadion u. 1/a. 4/14.	30/756-0028

2) Riasztás

A riasztandó személyek köre:

Az ott dolgozók, tanárok, fizikai dolgozók, tanulók, az épületben tartózkodók, külső személyek és a bérlők.

Az épületben tartózkodó személyek riaszthatók

- Élőszóval, hangos kiabálással („Tűz van! Tűz van!”)
- Portai személyzet által vezérelt vészcsengővel.
- Telefonhálózaton keresztül.

3) A létesítmények elhagyásának a módja

A földszinten 6 szabadba vezető kijárat van:

- Rét utcai főbejárat
- 4 db, az udvarra vezető kijárat (a 4 db lépcsőház szabadba vezető kijáratai)
- Temesvár utcai bejárat (büfénél)

Az emeleti szintekről a lépcsőházakon keresztül lehet a földszintre jutni, majd a fent említett bejáratokon a szabadba jutni.

4) Tűz esetén mentési és oltási feladatok

Tűzoltás és mentés

- A tűz észlelését, és a riasztást követően, először a személyek, majd az anyagok mentését kell az illetékes vezető utasításai szerint elvégezni. A mentés és oltás irányítója a tűzoltóság megérkezéséig az intézményvezető, annak távollétében mindenkor helyettese.
- A létesítmény területén, tűz vagy katasztrófa esetén, a tűzoltóság helyszínre érkezéséig meg kell kezdeni a tűz oltását a rendelkezésre álló tűzoltó felszerelésekkel, tűzoltó készülékekkel. Az épületben jól látható

helyen tűzoltó készülékek és fali tűzcsapok vannak elhelyezve, és kiépítve.

- A tűzoltóság megérkezéséig az a szintekről össze kell szedni a porral oltó tűzoltó készülékeket, és ezekkel meg kell kezdeni a tűz oltását.
- Áramtalanítás után a fali tűzcsapok használatával is lehet oltani. Ezek használata áramtalanításig szigorúan tilos és életveszélyes!
- Az épületből az anyagok mentésekor, először a gázpalackokat és a tűzveszélyes vegyszereket, anyagokat (amennyiben található ilyen) kell biztonságos helyre vinni, ezeket fokozott figyelemmel kell eltávolítani a tűz közvetlen környezetéből.

Portaszolgálat alkalmazottja

- tűzeset észlelése esetén (illetve a hozzá érkező jelzést követően) köteles a portán található piros tűzjelző gombbal elindítani a riasztást. Az indítást követően a vészcsengők működésbe lépnek.
- a Vészkijáratok ajtókat nyitott állapotát biztosítani kell, azok rögzítésével.
- köteles a beléptető rendszer, áthaladást gátló szerkezetének menekülést nem akadályozó helyzetbe állítani.
- értesíti a tűzoltóságot a 105-ös vagy a 112-es egységes segélyhívó telefonszámok valamelyikén.
- köteles értesíteni a Tűzvédelmi Szabályzatban rögzített, tűz esetén értesítendő személyeket.
- köteles a helyszínre érkező tűzoltók munkáját helyismeret és egyéb vonatkozásban segíteni, a tűzoltás vezetőjének intézkedéseit végrehajtani.
- biztosítja az épület megközelíthetőségét a kiérkező tűzoltók számára.

Technológiai folyamatok, gépek, berendezések leállítása

Amennyiben az épületben tűzeset történik a technológiai folyamatokat, a gépeket, berendezéseket azonnal ki kell kapcsolni, áramtalanítani kell.

Az épület tűzvédelmi főkapcsolója a portai helyiségben található.

A tűzoltóság megérkezésekor:

A tűzoltóság megérkezésekor tájékoztatást kell adni az odaérkező tűzoltóknak. Tájékoztatni kell őket a tűz által érintett területről, a várható veszélyhelyzetről, az addig tett intézkedésekről. Tűz esetén a helyszínre érkező tűzoltóság vezetőjének az utasításait mindenki köteles maradéktalanul betartani, illetve végrehajtani.

Mentési, Menekítési Terv

Az épületek folyamatos megközelíthetőségét biztosítani kell.

Mentési feladatok ütemezése:

- 1) a személyek mentése a közvetlenül veszélyeztetett területről, helyiségekből a biztonságos helyre, illetve közvetlenül a szabadba.
- 2) a még veszélyeztetett területen, főleg a tűzeset feletti, alatti emeleti szinteken tartózkodók mentése a lehető legbiztonságosabb kijáraton keresztül a szabadba.
- 3) a gépek, berendezések mentése, ezen belül a közvetlen veszélyt jelentő gázpalackok, tűzveszélyes anyagok mentése.
- 4) a különleges értékeket képviselő anyagok /dokumentáció, stb./ mentése.

A mentés megkezdése előtt a legfontosabb a füst elvezetése a veszélyeztetett területről a nyílászárók nyitásával.

5) Tűzriadó Terv gyakorlása

A 30/1996.(XII. 6.) BM rendelet 4. §(3) bekezdésében foglaltaknak megfelelően a Tűzriadó tervben meghatározottakat szükség szerint évenként gyakoroltatni, és annak eredményét írásban, rögzíteni kell.

A gyakorlat során tapasztalt hibák, hiányosságok megszüntetésére 15 napon belül írásban intézkedni kell. A tervezett gyakorlatról annak időpontja előtt legalább 15 nappal, továbbá a gyakorlat bejelentett időpontjával kapcsolatos változásról a tűzvédelmi hatóságot értesíteni kell.

A Tűzriadó Tervet állandóan hozzáférhető helyen, az érintett épületrész, épület területén kell elhelyezni.

Az eloltott vagy önmagától elaludt tüzet is jelezni kell és a káreset helyszínét a tűzvizsgálat befejezéséig változatlanul, kell hagyni.

X. KIÜRÍTÉS SZÁMÍTÁS

Főépület:

2. emeleti 212. terem. Befogadóképesség: 35 fő.

Első szakasz:

Útvonalhossz alapján:

$$t_{1a} = \frac{14}{30} = 0,467 \text{ min} \quad \text{megfelelt!}$$

Nyílászáró átbecsátóképesség alapján:

$$t_{1b} = \frac{35}{41,7 \cdot 0,8} = 1,05 \text{ min} \quad \text{megfelelt!}$$

Második szakasz:

Útvonalhossz alapján:

$$t_{2a} = 1,05 + \frac{26+2}{30} + \frac{2 \cdot 4 \cdot 3}{20} = 3,183 \text{ min} \quad \text{megfelelt!}$$

Útvonal szabad szélességének átbecsátóképessége alapján:

$$t_{2b} = \frac{26}{30} + \frac{350}{41,7 \cdot 1,8} + \frac{2}{30} = 4,93 \text{ min} \quad \text{megfelelt!}$$

Nyílászáró átbecsátóképesség alapján:

$$t_{2c} = \frac{1000}{41,7 \cdot (2 \cdot 1,8 + 4 \cdot 0,9)} + \frac{8}{30} = 3,59 \text{ min} \quad \text{megfelelt!}$$

Uzoda épület

1. emeleti 149. terem. Befogadóképesség: 30 fő.

Első szakasz:

Útvonalhossz alapján:

$$t_{1a} = \frac{13}{30} = 0,433 \text{ min} \quad \text{megfelelt!}$$

Nyílászáró átbecsátóképesség alapján:

$$t_{1b} = \frac{30}{41,7 \cdot 0,8} = 0,89 \text{ min} \quad \text{megfelelt!}$$

Második szakasz:

Útvonalhossz alapján:

$$t_{2a} = 0,89 + \frac{32}{30} + \frac{4 \cdot 3}{20} = 3,183 \text{ min} \quad \text{megfelelt!}$$

Útvonal szabad szélességének átbecsátóképessége alapján:

$$t_{2b} = \frac{26}{30} + \frac{250}{41,7 \cdot 1,8} + \frac{12}{30} = 4,59 \text{ min} \quad \text{megfelelt!}$$

Nyílászáró átbecsátóképesség alapján:

$$t_{2c} = \frac{1000}{41,7 \cdot (2 \cdot 1,8 + 4 \cdot 0,9)} + \frac{8}{30} = 3,59 \text{ min} \quad \text{megfelelt!}$$

Tornaterem

Befogadóképesség: 170 fő.

Első szakasz:

Útvonalhossz alapján:

$$t_{1a} = \frac{15}{30} = 0,5 \text{ min} \quad \text{megfelelt!}$$

Nyílászáró átbecsátóképesség alapján:

$$t_{1b} = \frac{170}{41,7 * 2,8} = 1,45 \text{ min} \quad \text{megfelelt!}$$

Második szakasz:

Útvonalhossz alapján:

$$t_{2a} = 1,45 + \frac{25}{30} = 2,28 \text{ min} \quad \text{megfelelt!}$$

Útvonal szabad szélességének átbecsátóképessége alapján:

$$t_{2b} = \frac{2}{30} + \frac{170}{41,7 * 1,4} + \frac{20}{30} = 3,64 \text{ min} \quad \text{megfelelt!}$$

Nyílászáró átbecsátóképesség alapján:

$$t_{2c} = \frac{1000}{41,7 * (2 * 1,8 + 4 * 0,9)} + \frac{2}{30} = 3,39 \text{ min} \quad \text{megfelelt!}$$

ZÁRÓ RENDELKEZÉSEK

A fenti Tűzvédelmi Szabályzat a mai napon lép hatályba, ezzel egyidejűleg a korábban kiadott tűzvédelmi utasítás hatályát veszti.

A Szabályzatban konkrétan nem szabályozott helyiségek, tárolók stb. és az egyéb egységek területén az általános előírásokat és szabályokat kell értelemszerűen alkalmazni.

A Tűzvédelmi Szabályzattal együtt az érvényben lévő rendeletekben és egyéb jogszabályokban lévő tűzvédelmi előírásokat is be kell tartani.

A Tűzvédelmi Szabályzatban és az érvényben lévő rendelkezésekben előírtak nem, vagy nem megfelelő végrehajtása esetén - amennyiben a cselekmény, mulasztás súlyosabb elbírálás alá esik - kártérítési eljárást fogok indítani.

Pécs, 2018. november 01.

Készítette:

Csatlós Ferenc tűzvédelmi előadó

(V-T-3/1/2010.)

Jóváhagyta:

Simon Zsolt

igazgató

1. melléklet

**TŰZVÉDELMI ELLENŐRZÉSEK, KARBANTARTÁSOK,
FELÜLVIZSGÁLATOK NYILVÁNTARTÁSA**

	A	B		C		D	
1	érintett műszaki megoldás	üzemeltetői ellenőrzés		időszakos felülvizsgálat		karbantartás	
2		ciklusi dő	dokumentálás szükségessége és módja	ciklusi dő	dokumentálás szükségessége és módja	ciklusidő	dokumentálás szükségessége és módja
3	tűzoltó készülék	3 hónap (+ 1 hét)	tűzvédelmi üzemeltetési napló	nincs követelmény		6 hónap (+ 1 hónap) ¹⁾ 12 hónap (+ 1 hónap), ²⁾ 5 év (+ 2 hónap), 10 év (+ 2 hónap)	tűzvédelmi üzemeltetési napló
4	fali tűzcsap, vízforrások a természetes vízforrás kivételeivel, nyomásfokozó szivattyú, száraz oltóvízvezeték	6 hónap (+ 1 hét)	tűzvédelmi üzemeltetési napló	12 hónap (+ 1 hét)	tűzvédelmi üzemeltetési napló	Az időszakos felülvizsgálá ttal egyidejűleg	tűzvédelmi üzemeltetési napló
5	beépített tűzjelző berendezés	1 nap, 1 hónap, 3 hónap (+ 1 hét)	tűzvédelmi üzemeltetési napló	6 hónap (+ 1 hét), 12 hónap (+ 1 hét)	tűzvédelmi üzemeltetési napló	Az időszakos felülvizsgálá ttal egyidejűleg	tűzvédelmi üzemeltetési napló
6	beépített tűzoltó berendezés	1 hét, 1 hónap	tűzvédelmi üzemeltetési napló	12 hónap (+ 1 hét)	tűzvédelmi üzemeltetési napló	Az időszakos felülvizsgálá ttal egyidejűleg	tűzvédelmi üzemeltetési napló
7	tűz- és hibaátjelző berendezés	1 nap	tűzvédelmi üzemeltetési napló	6 hónap (+ 1 hét)	tűzvédelmi üzemeltetési napló	Az időszakos felülvizsgálá ttal egyidejűleg	tűzvédelmi üzemeltetési napló
8	tűzoltósági kulcsszéf	1 nap	tűzvédelmi üzemeltetési napló	6 hónap (+ 1 hét)	tűzvédelmi üzemeltetési napló	Az időszakos felülvizsgálá	tűzvédelmi üzemeltetési napló

						ttal egyidejűleg		
9	tűzoltósági rádióerősítő	nincs követelmény		6 hónap (+ 1 hét)	tűzvédelmi üzemeltetési napló	Az időszakos felülvizsgálattal egyidejűleg	tűzvédelmi üzemeltetési napló	
10	tűzoltó felvonó	3 hónap (+ 1 hét)	tűzvédelmi üzemeltetési napló	12 hónap (+ 1 hét)	tűzvédelmi üzemeltetési napló	Az időszakos felülvizsgálattal egyidejűleg	tűzvédelmi üzemeltetési napló	
11	evakuációs hangrendszer	1 nap	tűzvédelmi üzemeltetési napló	6 hónap (+ 1 hét)	tűzvédelmi üzemeltetési napló	Az időszakos felülvizsgálattal egyidejűleg	tűzvédelmi üzemeltetési napló	
12	biztonsági világítás	1 hónap	tűzvédelmi üzemeltetési napló	12 hónap (+ 1 hét)	tűzvédelmi üzemeltetési napló	Az időszakos felülvizsgálattal egyidejűleg	tűzvédelmi üzemeltetési napló	
13	pánikzár, vészkijárat zár, vészkijárat biztosító rendszer	Minden rendezvény előtt, de legalább 3 hónap (+ 1 hét)	tűzvédelmi üzemeltetési napló	6 hónap (+ 1 hét)	tűzvédelmi üzemeltetési napló	Az időszakos felülvizsgálattal egyidejűleg	tűzvédelmi üzemeltetési napló	
14	tűzgátló lezárások	tűzgátló nyílászárók	1 hónap	tűzvédelmi üzemeltetési napló	6 hónap (+ 1 hét)	tűzvédelmi üzemeltetési napló	Az időszakos felülvizsgálattal egyidejűleg	tűzvédelmi üzemeltetési napló
15	tűzgátló záróelemek	nincs követelmény		6 hónap (+ 1 hét)	tűzvédelmi üzemeltetési napló	Az időszakos felülvizsgálattal egyidejűleg	tűzvédelmi üzemeltetési napló	
16	füstelvezető, légpótló szerkezet	3 hónap (+ 1 hét)	tűzvédelmi üzemeltetési napló	6 hónap (+ 1 hét)	tűzvédelmi üzemeltetési napló	Az időszakos felülvizsgálattal egyidejűleg	tűzvédelmi üzemeltetési napló	
17	füstelszívó, légpótló ventilátor	3 hónap (+ 1 hét)	tűzvédelmi üzemeltetési napló	6 hónap (+ 1 hét)	tűzvédelmi üzemeltetési napló	Az időszakos felülvizsgálattal egyidejűleg	tűzvédelmi üzemeltetési napló	

1 8	füstment esítő ventilátor	3 hónap (+ 1 hét)	tűzvédelmi üzemeltetési napló	6 hónap (+ 1 hét)	tűzvédelmi üzemeltetési napló	Az időszakos felülvizsgálá ttal egyidejűleg	tűzvédelmi üzemeltetési napló
1 9	füstcsap pantyú, zsalu	3 hónap (+ 1 hét)	tűzvédelmi üzemeltetési napló	6 hónap (+ 1 hét)	tűzvédelmi üzemeltetési napló	Az időszakos felülvizsgálá ttal egyidejűleg	tűzvédelmi üzemeltetési napló
2 0	füstgátló nyílászár ó	3 hónap (+ 1 hét)	tűzvédelmi üzemeltetési napló	6 hónap (+ 1 hét)	tűzvédelmi üzemeltetési napló	Az időszakos felülvizsgálá ttal egyidejűleg	tűzvédelmi üzemeltetési napló
2 1	mobil fűstkötén y	3 hónap (+ 1 hét)	tűzvédelmi üzemeltetési napló	6 hónap (+ 1 hét)	tűzvédelmi üzemeltetési napló	Az időszakos felülvizsgálá ttal egyidejűleg	tűzvédelmi üzemeltetési napló
2 2	biztonsági tápforrásnak minősülő dízelaggregátor	1 hónap (+ 3 nap)	tűzvédelmi üzemeltetési napló	6 hónap (+ 1 hét)	tűzvédelmi üzemeltetési napló	Az időszakos felülvizsgálá ttal egyidejűleg	tűzvédelmi üzemeltetési napló
2 3	biztonsági tápforrásnak minősülő akkumulátor, szünetmentes tápegység	1 hónap (+ 3 nap)	tűzvédelmi üzemeltetési napló	6 hónap (+ 1 hét)	tűzvédelmi üzemeltetési napló	Az időszakos felülvizsgálá ttal egyidejűleg	tűzvédelmi üzemeltetési napló

1) Az MSZ 1040 szabványsorozat alapján gyártott tűzoltó készülék alapkarbantartása (szén-dioxiddal oltó kivételével)

2) Az MSZ EN 3, MSZ EN 1866 szabvány alapján gyártott tűzoltó készülékek és az MSZ 1040 szabványsorozat alapján gyártott szén-dioxiddal oltó tűzoltó készülék alapkarbantartása.

TŰZOLTÓ KÉSZÜLÉK ÜZEMELTETÉSI NAPLÓ

20... ÉV

A készenlétben tartó neve:

Az üzemeltetői ellenőrző vizsgálatokat végző(k) neve(i):

Az időszakos felülvizsgálatot, karbantartást végző személy (ek) neve(i), és szakvizsgabizonyítványának száma:

A tűzoltó készülék					Üzemeltetői ellenőrzés dátuma (hó, nap)					
Sor - száma	Készenléti helye	Típusa	Gyári száma	Gyártás éve	I. negyed év	II. negyed év	III. negyed év	IV. negyed év	A karbantartás dátuma (hó, nap) és fokozata (alap, közép, teljeskörű)	Megjegyzés
1										
2										
3										
4										
5										
6										
7										
8										

9											
10											
		Vizsgálatot végző aláírása:									

A tűzoltó készülék karbantartásának ciklusideje

A tűzoltó készülék típusa	Alapkarbantartás (tűrés idő 1 hónap)	Közép karbantartás (tűrés idő 2 hónap)	Teljeskörű karbantartás (tűrés idő 2 hónap)	A tűzoltó készülék élettartama
porral oltó	1 év	5 és 15 év	10 év	
törőszeges porral oltó	1 év	15 év	10 év	
gázzal oltó	1 év	-	10 év	
valamennyi CO ₂ oltó	1 év	-	10 év	

A készenlétben tartó vagy képviselője rendszeresen, legalább negyedévente ellenőrzi, hogy a tűzoltó készülék

- az előírt készenléti helyen van-e,
- rögzítése biztonságos-e,
- látható-e,
- magyar nyelvű használati utasítása a tűzoltó készülékkel szemben állva olvasható-e,
- használata nem ütközik-e akadályba,
- valamennyi nyomásmérő vagy jelző műszerének jelzése a működési zónában található-e,
- hiánytalan szerelvényekkel ellátott-e,
- fém vagy műanyag plombája, zárópecsétje, karbantartást igazoló címkéje, a karbantartó szervezet OKF azonosító jele sértetlen-e,
- karbantartása esedékes-e,
- készenléti helyét jelölő biztonsági jel látható, felismerhető-e és
- állapota kifogástalan, üzemszerű-e.

Ha a készenlétben tartó az ellenőrzés során hiányosságot észlel, gondoskodik annak megszüntetéséről.

A készenlétben tartó gondoskodik a készenlétben tartott tűzoltó készülékeknek a táblázatban meghatározott időközönkénti karbantartásáról, a

részben vagy teljesen kiürült, kiürített tűzoltó készülékek újratöltéséről.

A ciklusidők számítása alapkarbantartás esetében a legutolsó karbantartástól, első alapkarbantartás esetén a gyártási vagy végellenőrzési

**TÜZOLTÓ VÍZFORRÁS, NYOMÁSFOKOZÓ SZIVATTYÚ, SZÁRAZ OLTÓVÍZRENDSZER
ÜZEMELTETÉSI NAPLÓ, NYILVÁNTARTÁS**

20.. ÉV

Az üzemeltetői ellenőrzést vizsgálatokat végző(k) neve(i):.....

A felülvizsgáló/karbantartó személy(ek) neve és szakvizsga-bizonyítványának száma:.....

A tűzoltó vízforrás			A tömlő		Az üzemeltetői ellenőrzés dátuma (hónap, nap)			Az éves felülvizsgálat és karbantartás	
Sorszáma	Készletléti helye	Típusa	Mérete	Nyomáspróba éve	I. félév	II. félév	Megállapításai	Dátuma (hónap, nap)	Megállapításai
1.									
2.									
3.									
4.									
5.									
6.									
7.									
Vizsgálatot végző/karbantartó aláírása:									

A tűzoltóvízforrások felülvizsgálata során a felülvizsgálatot végző személy minden esetben megvizsgálja

- a tűzoltó-vízforrások jelzőtábláinak meglétét, adatainak helyességét és épségét,
- az előírt feliratok, jelzések meglétét, olvashatóságát,
- a (szabadtéri) tűzoltóvízforrásoknak az év minden szakában tűzoltógépjárművel történő megközelíthetőségét, a szerelvények hozzáférhetőségét, a szerelvények és a tartozékok rendeltetésszerű használhatóságát,
- a korrózió elleni védelem épségét,

A tűzoltóvízforrások felülvizsgálata során a felülvizsgálatot végző személy minden esetben elvégzi

- a vízhálózatról működő tűzoltóvízforrások esetében a hálózat átöblítését a mechanikai szennyeződésektől mentes víz megjelenéséig és
- a korrózióvédelem sérülése esetén az üzemben tartásért felelős szervezet írásbeli értesítését.

A szerelvénytárolók és szerelvényei, tartozékai legalább félévenkénti felülvizsgálatáról és évenként teljes körű felülvizsgálatáról az üzemben tartásért felelős szervezet gondoskodik.

A felülvizsgálat gyakoriságának megállapítása a kérdéses szerelvény környezeti körülményei, a tűzveszély és kockázat figyelembevételével történik. A legalább félévenkénti felülvizsgálat az általános feladatokon túl kiterjed arra, hogy

- a szerelvénytároló kielégíti-e a vonatkozó műszaki követelmény előírásait,
- a szerelvénytároló elhelyezkedése jól láthatóan jelölt-e,
- a fali felfüggesztés esetén a felfüggesztő szilárd és a célnak megfelelő-e,
- a szerelvénytároló sérülésmentes, ajtaja szabadon nyitható-e,
- az előírt szerelvények, tartozékok megtalálhatók-e,
- a szerelvények, tartozékok rögzítettek-e és
- van-e megfigyelhető hiányosság, korrózió okozta vagy egyéb károsodás akár a szerelvénytárolón, akár a benne lévő szerelvényeken, tartozékokon.

A felülvizsgálatot végző személy ellenőrzi a tárolt szerelvények, tartozékok és a szerelvénytároló sérülésmentességét, a tartozékként elhelyezett vízzáró lapos tömlőket áthajtogatja, az áthajtogatás során szemrevételezéssel ellenőrzi a tömlő állapotát és a korrodált vagy sérült szerelvényről, tartozékról írásban értesíti az üzemben tartásért felelős szervezetet.

4. melléklet

BIZTONSÁGI VILÁGÍTÁS ÜZEMELTETÉSI NAPLÓ, NYILVÁNTARTÁS
..... ÉV

Az üzemeltetői ellenőrzést vizsgálatokat végző(k) neve(i):.....

A felülvizsgáló/karbantartó személy(ek) neve:.....

A biztonsági világítás		Az üzemeltetői ellenőrzés napja												Felülvizsgál at dátuma	Megjegyzés
Sor szá m	Helye	jan.	febr.	márc.	ápr.	máj	jún.	júl.	aug	szep t.	okt.	nov	dec.		
1															
2															
3															
4															
5															
6															
Vizsgálatot végző/felülvizsgáló aláírása:															

Havonta a következő vizsgálatokat kell elvégezni az üzemeltetőnek:

- A központi tápforrás kijelzőit – a helyes működés szempontjából – szemrevételezéssel ellenőrizni kell.
- Minden lámpatestet és minden belülről megvilágított kijáratjelzőt tartalékvilágítási üzemmódba kell kapcsolni a normálvilágítás tápellátásának szimulált meghibásodásával, annyi időre, amennyi elegendő ahhoz, hogy meg lehessen győződni arról, hogy minden lámpa világít.
- A szimulált meghibásodás időtartama legyen elegendő a követelmények ellenőrzéséhez, de ugyanakkor a lehető legkisebbre csökkentse a rendszer elemeinek, pl. a lámpáknak a károsodását.

- A vizsgálat időtartama alatt ellenőrizni kell a lámpatestek és jelzések meglétét, tiszta állapotát és helyes működését.

A vizsgálati idő végén helyre kell állítani az üzemi világítás tápellátását, és ellenőrizni kell valamennyi jelzőlámpát vagy jelzőeszközt abból a célból, hogy meggyőződjünk: jelzik az üzemi tápellátás visszatértét.

5. melléklet

Alkalomszerű tűzveszélyes tevékenység feltételeinek meghatározása

Sorszám:

A munkavégzés helye:.....
.....

A munkavégzés ideje: 20..... év..... hó
nap..... órától

20.....
év..... hó..... nap..... óráig

Az alkalomszerű tűzveszélyes tevékenység pontos megnevezése, leírása:

.....
.....
.....

A munkát végzők neve(i), tűzvédelmi szakvizsga bizonyítvány(ok) száma(i) (amennyiben a tevékenység végzéséhez szükséges a szakvizsga:

.....
.....
.....

Található-e éghető anyag vagy tűzveszélyes gáz a tevékenység közelében: igen / nem
el lehet-e távolítani: igen / nem **el kell-e távolítani:** igen / nem

Ha igen, akkor ezt a tevékenység környezetéből méteren belül kell megtenni.

Ha nem, akkor milyen módon kell védeni a tevékenység környezetét (aláhúzendő):

Környezet elhatárolásával, Figyelmeztető jelzések kihelyezésével, Tűzoltó készülékkel, Tűzcsapról szerelt sugárral, Tűzoltó takaróval, Egyéb módon:
.....

A munkavégzés helyén az alábbi tűzoltó felszereléseket, tűzoltó készülékeket kell készenlétbe helyezni:

A tevékenység felügyeletét biztosítani kell-e:

Igen, 1 fővel / Igen, 2 fővel / Egyéb módon:..... / nem

A vonatkozó jogszabályok, valamint a 20.....évhónapján megtartott helyszíni szemle alapján az alapvető tűzvédelmi előírások mellett, az alábbi különleges előírások végrehajtásával, illetve betartásával lehet az alkalomszerű tűzveszélyes tevékenységet elvégezni:

A biztonságos munkavégzés érdekében a munkavégzés során méteres környezetben az alábbi védelemről kell gondoskodni:

- Az éghető anyagokat eltávolítani
- Gyúlékony padozat védelméről gondoskodni
- Az el nem távolítható anyagokat nem éghető, megfelelő hőszigetelő anyaggal letakarni
- A szinteken az áttöréseket leellenőrizni
- A fali és padlónyílásokat, áttöréseket lefedni
- A munkaterületet tűzálló paravánnal lekeríteni
- A fal vagy mennyezet ellentétes oldalán lévő éghető anyagot eltávolítani, védelméről gondoskodni
- Alaptevékenység korlátozása
- A tűzveszélyes tevékenység figyelemmel kísérése a szomszédos helyiségekben
- A munkavégzés során felügyeletet kell biztosítani

A tűzveszélyes tevékenység befejezése utáni teendők:

- A munka befejezésének jelentése az engedélyező felé
- A tűzveszélyes munka területének utóellenőrzése a munka befejezésekor és óra múlva

Az engedélyben felsorolt előírásokat az alábbi - a helyi sajátosságoknak megfelelő tűzvédelmi előírásokkal egészítem ki:

(Kitöltendő, ha a munkát külső vállalat végzi, engedélyezi.)

.....

....., 20..... év hó

.....
 feltételeket meghatározó neve (aláírása)

A munkát végző(k) nyilatkozata:

Az előzőekben felsorolt előírásokat tudomásul veszem, a munkavégzéshez szükséges berendezést a tevékenység megkezdése előtt ellenőriztem, a tűzoltó készülékek, felszerelések használatát, a tűzjelzés helyi lehetőségét ismerem, a munkavégzés befejezése után a területet tűzvédelmi szempontból leellenőrzöm, a munkavégzés befejezését a feltételeket meghatározó felé jelentem.

.....
 munkát végző aláírása

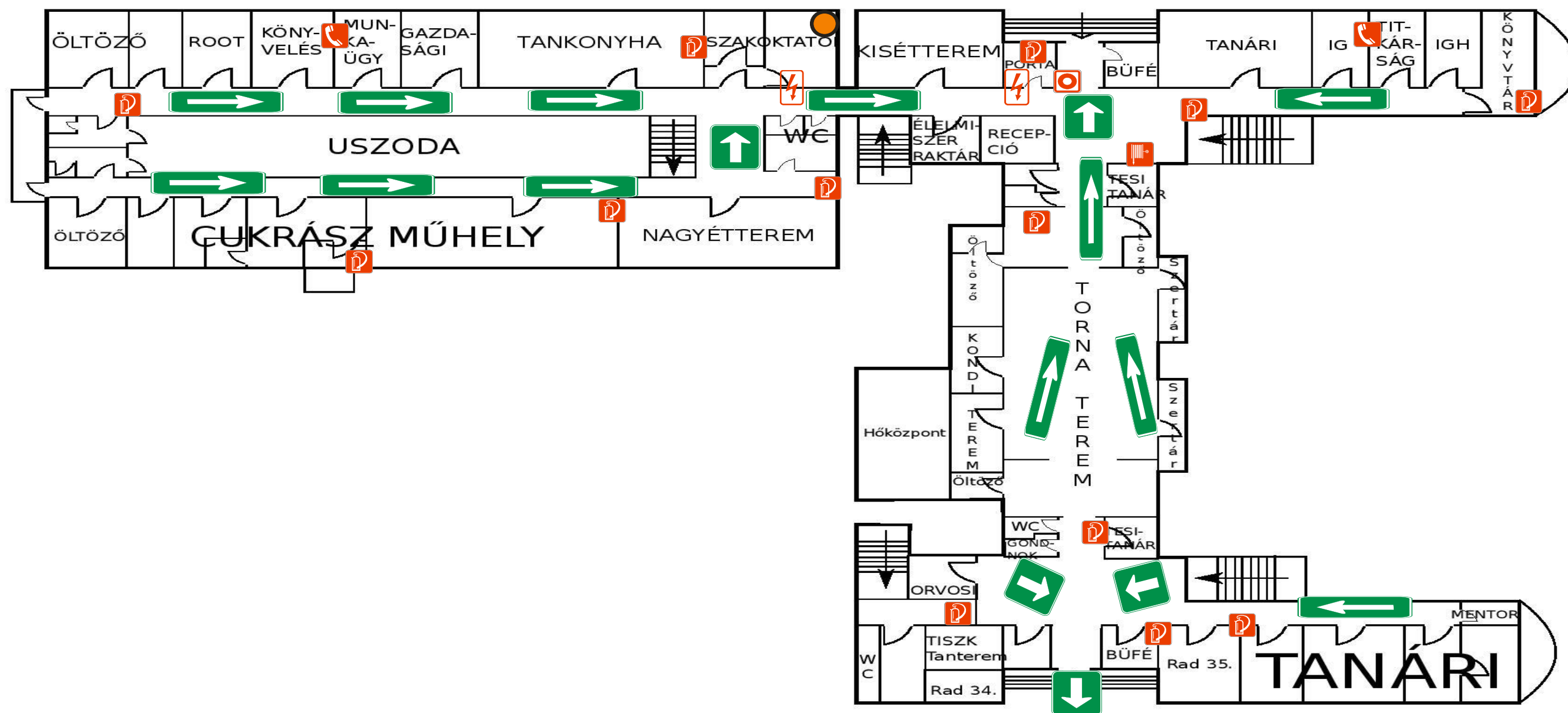
.....
 munkát végző aláírása

A MUNKA BEFEJEZÉSÉT AZ INTÉZMÉNYVEZETŐ FELÉ JELENTENI KELL!

A munka befejezésének ideje: 20..... évhónap óra

Tudomásul vettem:

.....
 feltételeket meghatározó neve (aláírás)



JELMAGYARÁZAT:



TŰZOLTÓ KÉSZÜLÉK



TELEFON



MENEKÜLÉS IRÁNYA



GYŰLEKEZŐHELY



GÁZFÓCSAP



FŐKAPCSOLÓ



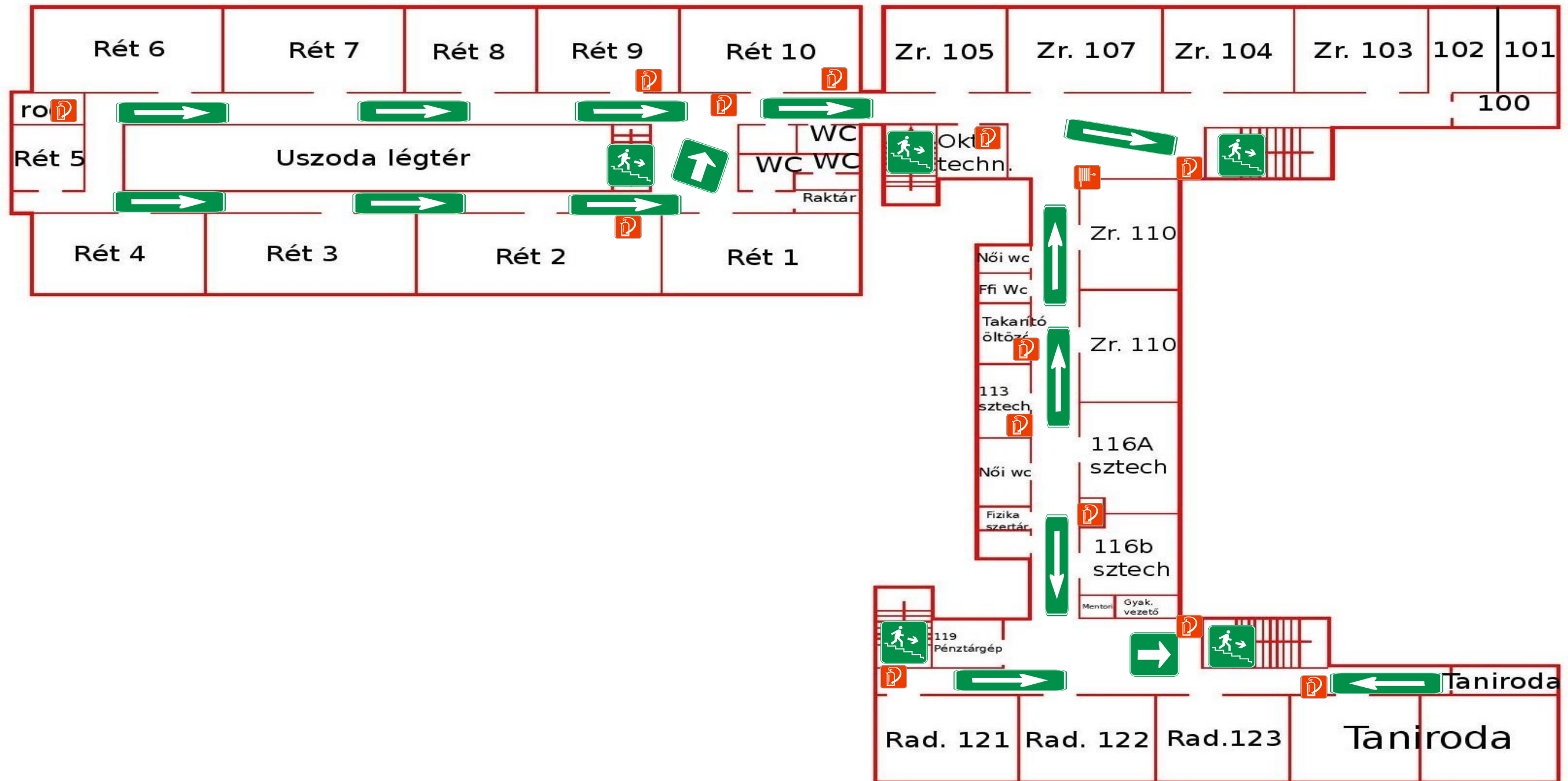
FALI TŰZCSAP



BELÉPTETŐ VÉSZKAPCSOLÓ

SEGÉLYKÉRŐ TELEFONSZÁMOK: Mentők: 104 / Tűzoltóság: 105 / Rendőrség: 107

KÉSZÍTETTE: RIKOR 2000 BT.



JELMAGYARÁZAT:



TŰZOLTÓ KÉSZÜLÉK



LÉPCSŐN LEFELÉ



FŐKAPCSOLÓ



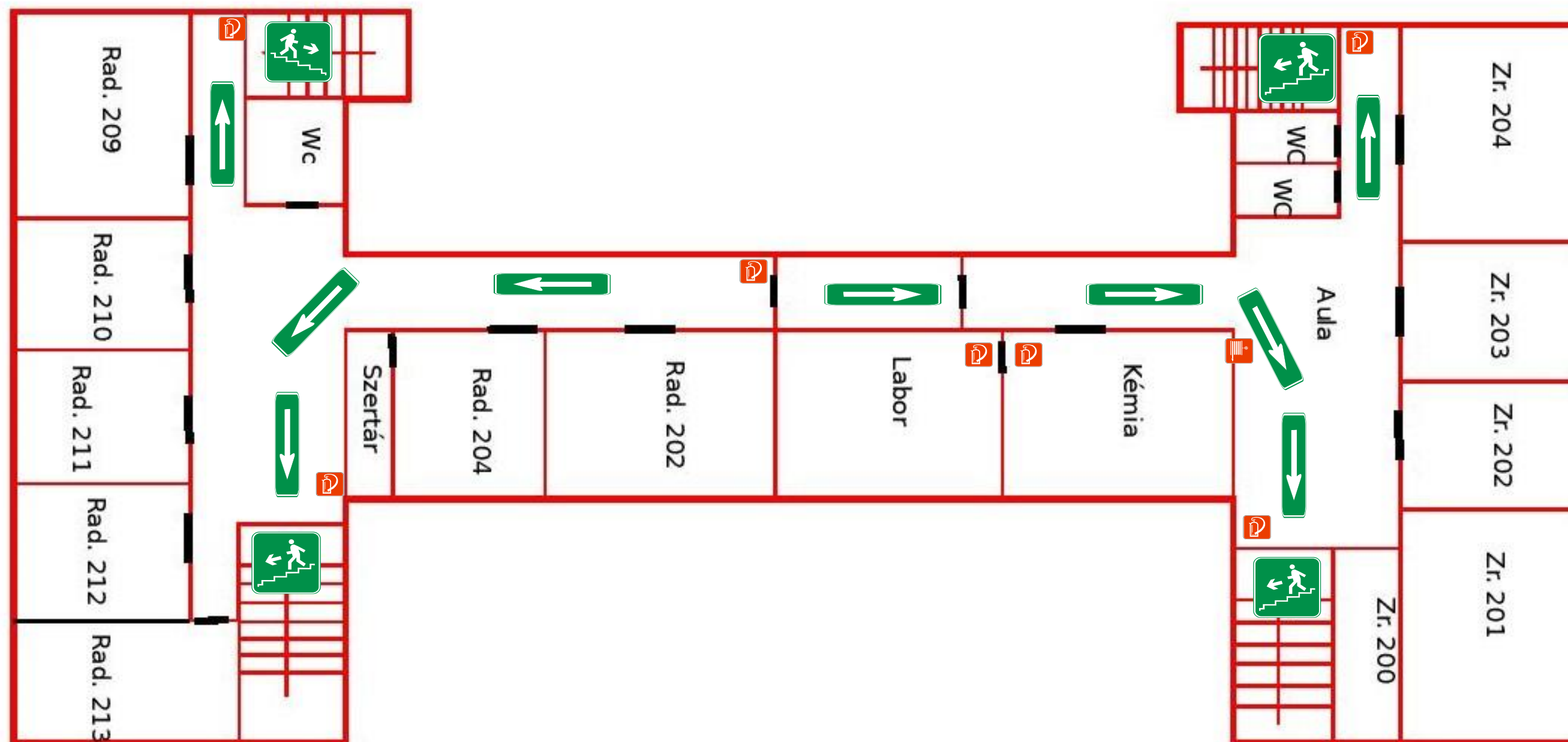
MENEKÜLÉS IRÁNYA



FALI TŰZCSAP

SEGÉLYKÉRŐ TELEFONSZÁMOK: Mentők: 104 / Tűzoltóság: 105 / Rendőrség: 107

KÉSZÍTETTE: RIKOR 2000 BT.



JELMAGYARÁZAT:



TŰZOLTÓ KÉSZÜLÉK



LÉPCSŐN LEFELÉ



MENEKÜLÉS IRÁNYA



FALI TŰZCSAP

SEGÉLYKÉRŐ TELEFONSZÁMOK: Mentők: 104 / Tűzoltóság: 105 / Rendőrség: 107

KÉSZÍTETTE: RIKOR 2000 BT.